



Data Logger Suite

1 **1**

1 1

2 **1**

1 1

2 2

3 3

4 3

3 **3**

1 3

2 4

4 **4**

1 4

2 5

3 7

4 8

5 8

5 **9**

1 9

(COM) 9

2 13

TCP/IP 13

3 19

..... 19

..... 26

4 OPC 36

OPC 36

"Cron" 46

5 SNMP 48

..... 48

..... 49

..... 51

..... 53

SNMP (traps) 54

..... 56

..... 56

"Cron" 58

6		60
		60
		62
		65
		67
7	DDE	68
		68
		68
		73
		74
	DDE MSSQL	74
	DDE	74
	DDE	81
	DDE MySQL	85
	DDE	87
	DDE Excel	88
8	SQL	90
		90
		91
9	SQL	95
	USB HID	96
	USB	96
	HID	97
		97
10		97
		97
		100
		101
11	-	102
	-	102
	-	106
		107
12		108
		108
	OPC	112
13		116
		116
		118
		119
	Windows 2000	120
		120
	Windows Vista	123
		124
6	RS-232	0
7	?	125
1		125

1

1.1

ASCII - ASCII -

Windows
ASCII. ASCII *.TXT (,
README.TXT).

Binary File - ,
ASCII (0 255).

Bytes () - , .

Bit () - : 0 1. 8
8 () .

Cable () - ,

Internet () - TCP/IP

PC () - Personal Computer ().

Ports () - .

Protocol () - .

(Log file) - (.log) —

2

2.1

Copyright © 1999-2024 AGG Software.
All Rights Reserved

1. Data Logger Suite
2. Data Logger Suite
sales@aggsoft.ru
3. Data Logger Suite
Data Logger Suite
4. **Data Logger Suite** "AS IS".
- 5.
6. Data Logger Suite
7. Data Logger Suite
Data Logger Suite.

2.2

shareware-

[3](#)

- 21 ;
- ;
- 100 ;

2.3

2.4

Data Logger Suite	support@aggsoft.ru
	support@aggsoft.ru
	sales@aggsoft.ru

3

3.1

- Windows 2000 SP 4 - Windows 10 (x86 x64,).

3.2

Data Logger Suite.

, Data Logger Suite

"\Programs Files\Data Logger Suite"

Data Logger Suite

4

4.1

Data Logger Suite

Data Logger Suite

" "

(. 1),

2)

5)

. 1.

- Просмотреть текущий лог-файл
- Показать протокол сообщений программы
- Создание резервной копии конфигурации
- Загрузка резервной копии конфигурации
- Выход

. 2.

C:\. ,
_____ 5

1-2-3-4

1.

" " _____ 13 " IP"

2.

().
" " _____ (

3.

, _____ 108
" " _____
, _____
, _____

4.

Data Logger Suite ,
Data Logger Suite ,

4.2

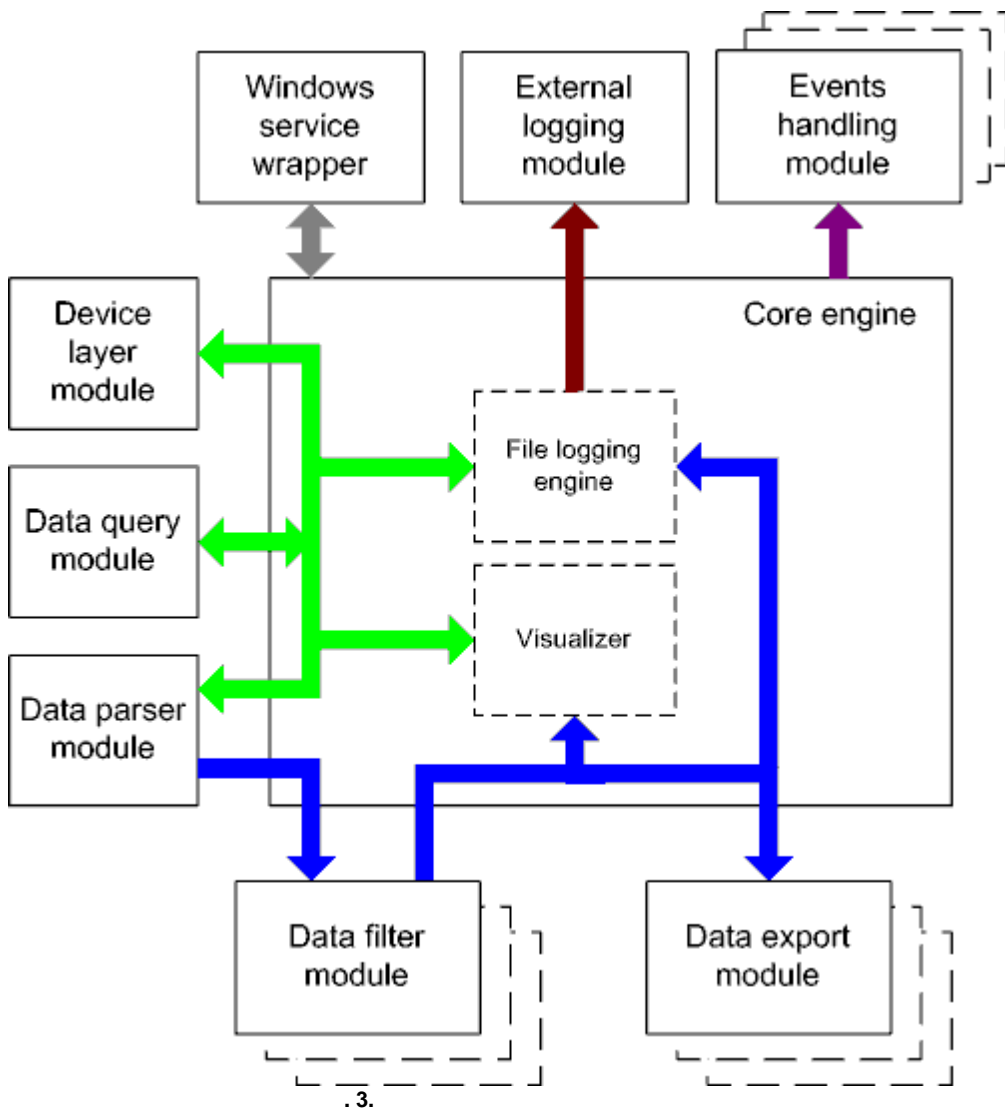
, _____ 102

(_____ 4)

Data Logger Suite "_____ 97"
_____ 116

Suite _____ (plug-ins),
Data Logger Suite. Data Logger
" _____".
_____ (_____), _____

4.3



- Core engine -
- Device layer module -
- Data query module -
- Data parser module -
- Data filter module -
- Data export module -
- Visualizer -
- File logging engine -
- Windows service wrapper -
- External logging module -
- Events handling module -

4.4

Windows.

4.5

1.

2.

1.

2.

regedit.exe

Windows x64

HKEY_LOCAL_MACHINE\SOFTWARE\Wow6432Node\AGG Software\Data Logger Suite

Windows x32

HKEY_LOCAL_MACHINE\SOFTWARE\AGG Software\Data Logger Suite

3.

:

Ctrl+S -

Ctrl+D -

Ctrl+P -

Ctrl+L -

Ctrl+R -

Ctrl+E -
Ctrl+M -

Windows;

4.

5.

INI

6.

10

5

5.1

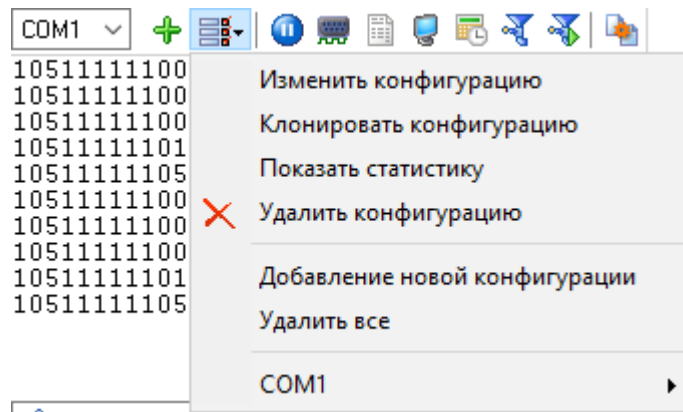
5.1.1

(COM)

(. 4)

(. 4).
COM "

" " (. 4).



. 4.

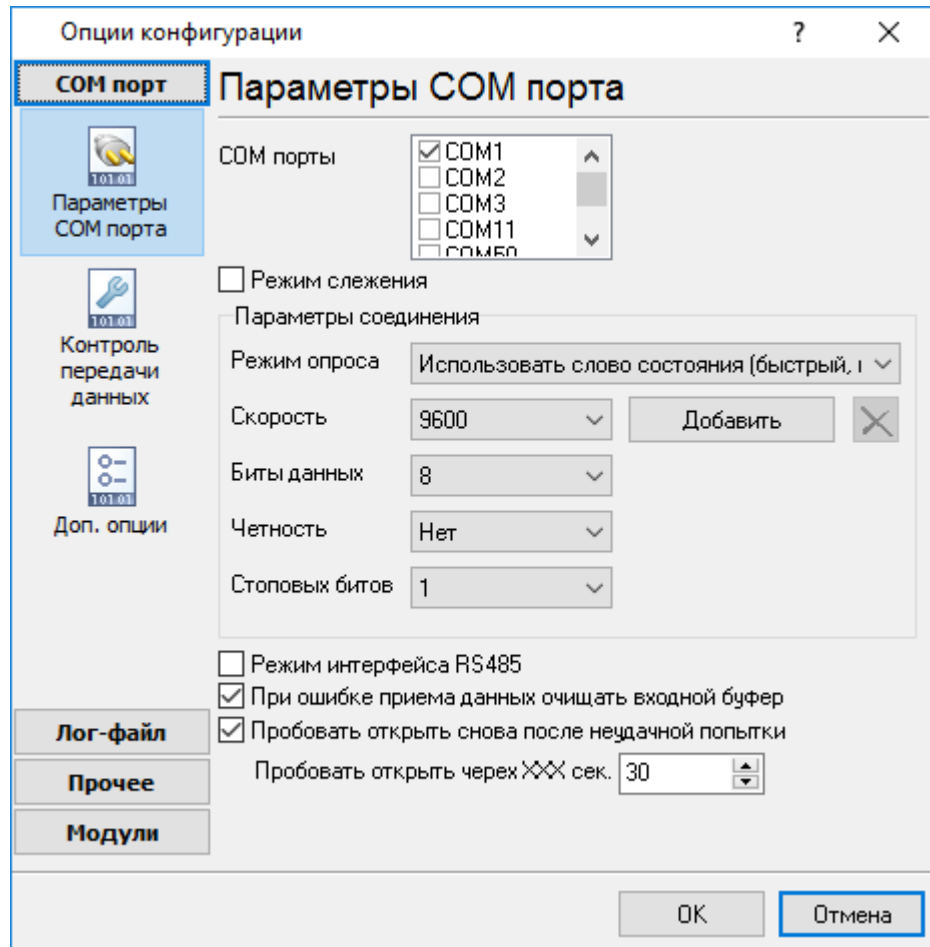
COM-

COM-

COM-

(. .)

" (. 4).



. 5. COM-

RS 485 -

RTS.

RS232-RS485.

"

" "

" (. 6)

RS232.

"

"

"

RTS"

"

DTR",

"

CTS"

"

DSR",

RS232.

RTS CTS
DTR DSR

" "

Xon -

Xoff -

Xon Xoff

10% 90%

Опции конфигурации ? X

COM порт **Контроль передачи данных**

Параметры COM порта

Контроль передачи данных

Доп. опции

Аппаратный контроль передачи данных

Использовать DTR Необходимо DSR

Использовать RTS Необходимо CTS

Программный контроль передачи данных

Тип Нет

Символ отключения передачи удаленным объектом (Xoff) #13

Символ включения передачи удаленным объектом (Xon) #11

Символы Xoff и Xon вводятся в формате #XX (где XX шестнадцатеричное значение кода символа).

Размер вх./исх. буфера (б) 16000 16000

Лог-файл

Прочее

Модули

OK Отмена

.6

./ .
COM

Data Logger Suite

Data Logger Suite

UART (UART receiver parity error) -

UART (UART receiver overrun),
UART (UART receiver framing error) -

CTS (transmit timeout waiting for CTS),
DSR (transmit timeout waiting for DSR),
RLSD (transmit timeout waiting for RLSD) -

(transmit queue is full) - Data Logger Suite

break (break condition received) - BREAK

Windows NT

" - " _____ 9

5.2

5.2.1 TCP/IP

UDP TCP

(User Datagram Protocol), TCP

TCP (Transport Control Protocol) UDP

IP, TCP

TCP, UDP, TCP

UDP

UDP TCP, UDP IP TCP, UDP

Messaging, UDP IP Instant

Data Logger Suite TCP/IP

(TCP/IP) Data Logger Suite

1. TCP/IP, IP IP, IP
Data Logger Suite
www.yourserver.com

"Plant1" IP "Plant1",
Data Logger Suite IP IP

2. IP IP;
Data Logger Suite (NIC),
IP
Data Logger Suite

Microsoft Windows, TCP/IP IP IP
 IP IP
 Data Logger Suite "OK"
 TCP/IP.
 IP Data Logger
 Suite
 Data Logger Suite
 (. . . 4)
 (. . . 4)
 (. . . 7).
 IP"
 TCP/IP
 (. . . 7).

0.0.0.0:7777

- +
- ⌵
- 📌
- 🖨️
- 📄
- 🖥️
- 🔄
- 🔍
- 📁
- 🗑️

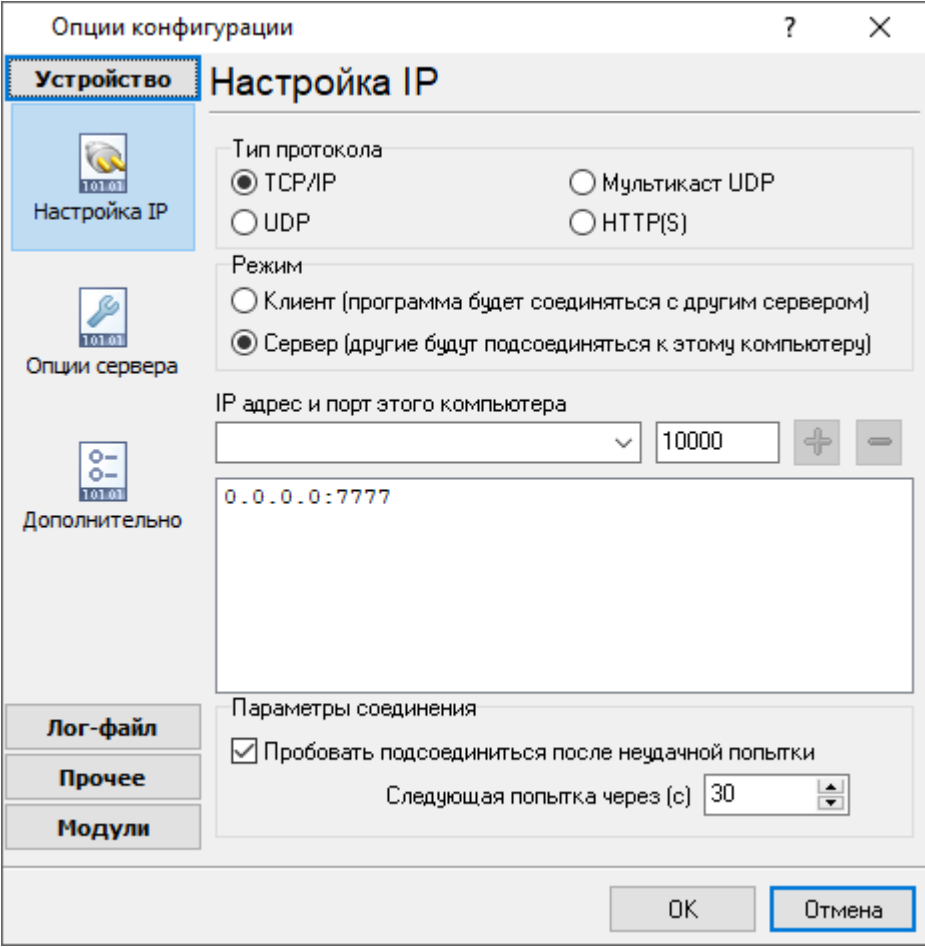
1051111110026#0
 1051111110019#0
 1051111110033#0
 1051111110123#0
 1051111110521#0
 1051111110026#0
 1051111110019#0
 1051111110033#0
 1051111110123#0
 1051111110521#0

- Изменить конфигурацию
- Клонировать конфигурацию
- Показать статистику
- ✗ Удалить конфигурацию
- Добавление новой конфигурации
- Удалить все

0.0.0.0:7777 ▶

.7.

TCP/IP: IP IP



. 8. TCP/IP

IP , , , , .

SMTP - 25, the telnet - 23, NNTP -

119, . . . ,

SERVICES, Windows (Windows NT

WINNT\SYSTEM32\DRIVERS\ETC). SERVICES -

Data Logger Suite (,

) . (

), .

IP (socket).

IP
 IP
 ()
 (" (" ()
 ", Data Logger Suite N ,
 (c)" .
 - IP
 IP
 Data
 Logger Suite IP
 IP : 192.255.255.255
 IP 255
 IP "+" "-" IP
 . IP
 "+" -
 "-" -
 :
 +192.168.1.255
 +127.255.255.255
 -1.1.1.1

(firewall)

Microsoft Windows XP SP2 , Data Logger Suite
 . Windows Firewall,
 . Windows Firewall ,

(Security Alert).



.9.

-
-
-

10).

TCP/IP (

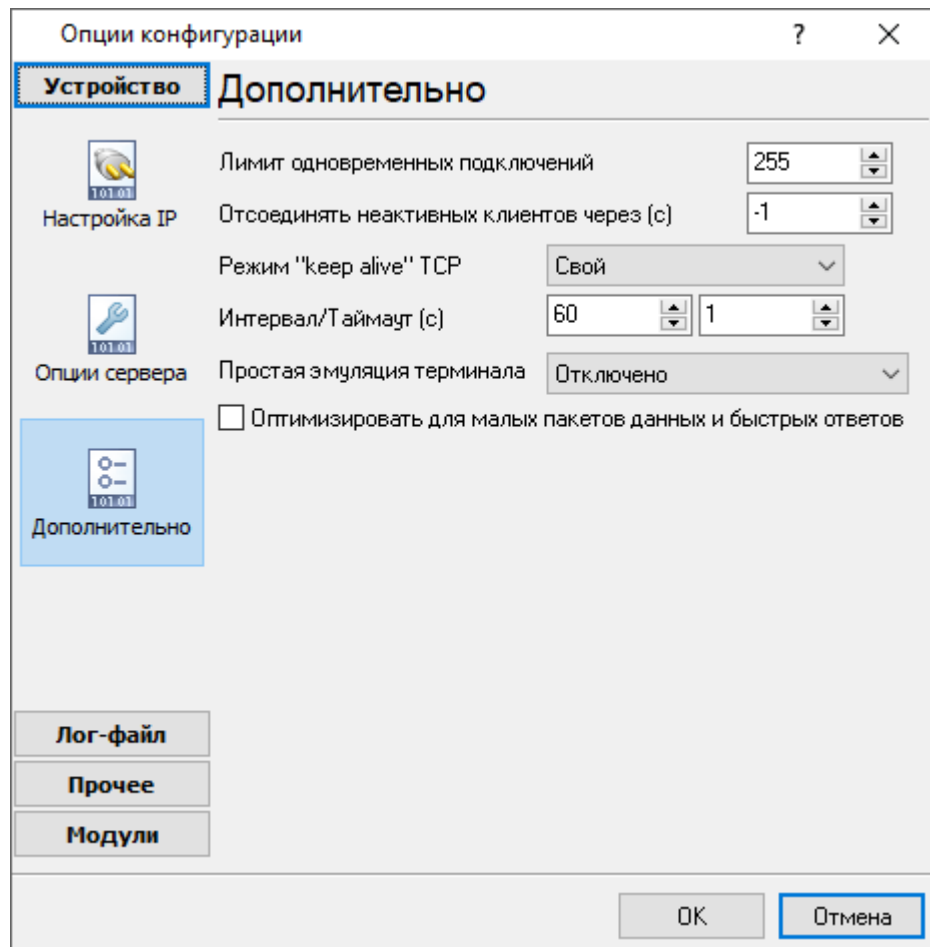
1500

"TCP/IP

":

()-

"-1",



. 10.

TCP/IP

:

keep-alive TCP (

)-

"

"

keep-alive,

Windows.

1. -

2. - KeepAliveTime
KeepAliveInterval, :

[HKEY_LOCAL_MACHINE\System\CurrentControlSet\Services\Tcpip\Parameters]
KeepAliveTime (, 32) =
KeepAliveInterval (, 32) =

3. - 60/1 (60 ,
1).
:
keep-alive

5.3

5.3.1

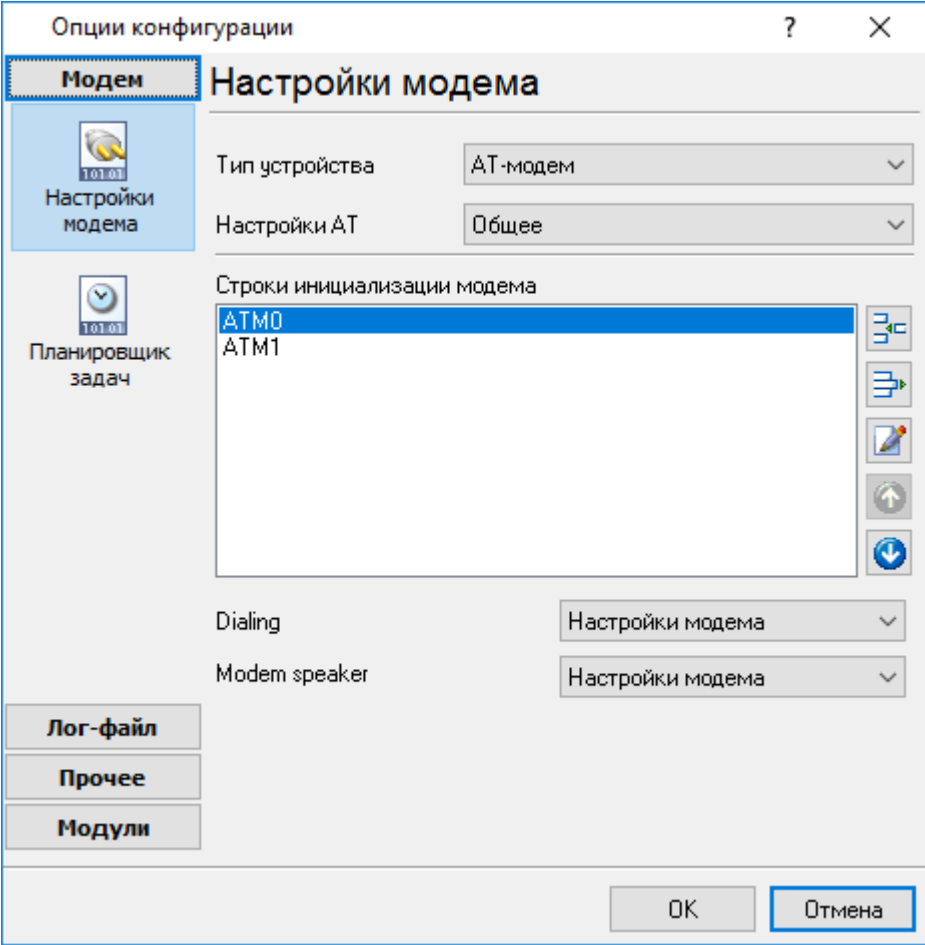
1. (,)
2. .
3. bps (2400, 9600, 14400, 16800, 19200, 28800, 33600, 56000 bps. bps.

4. Hayes -

TAPI -

TAPI Telephony Application Programming Interface. TAPI -

. TAPI . TAPI
Interface).
TSPI (Telephony Service Provider
"Break the connection" c
"The module didn't send/receive the data",
"Break the connection" "Break the connection" c
"After the connection was established". "Break the connection" c
"The module didn't send/receive the data"
AT-
AT- "AT- " - AT
AT- :
AT- :



. 11. AT-

255). AT-



"OK".

"OK".



AT- :

Опции конфигурации ? X

Модем **Настройки модема**

101.01
Настройки модема

101.01
Планировщик задач

Тип устройства: AT-модем

Настройки AT: Порт

Порт

Имя: COM1 Биты: 8

Скорость: 9600 Стоп. бит: 1

Четность: Нет

Линия

DTR

RTS

Контроль передачи

Учитывать DSR X продолжает OnXOff

Контроль передачи: Без контроля передачи

Символ XOff: #19

Символ XOn: #17

Лог-файл

Прочее

Модули

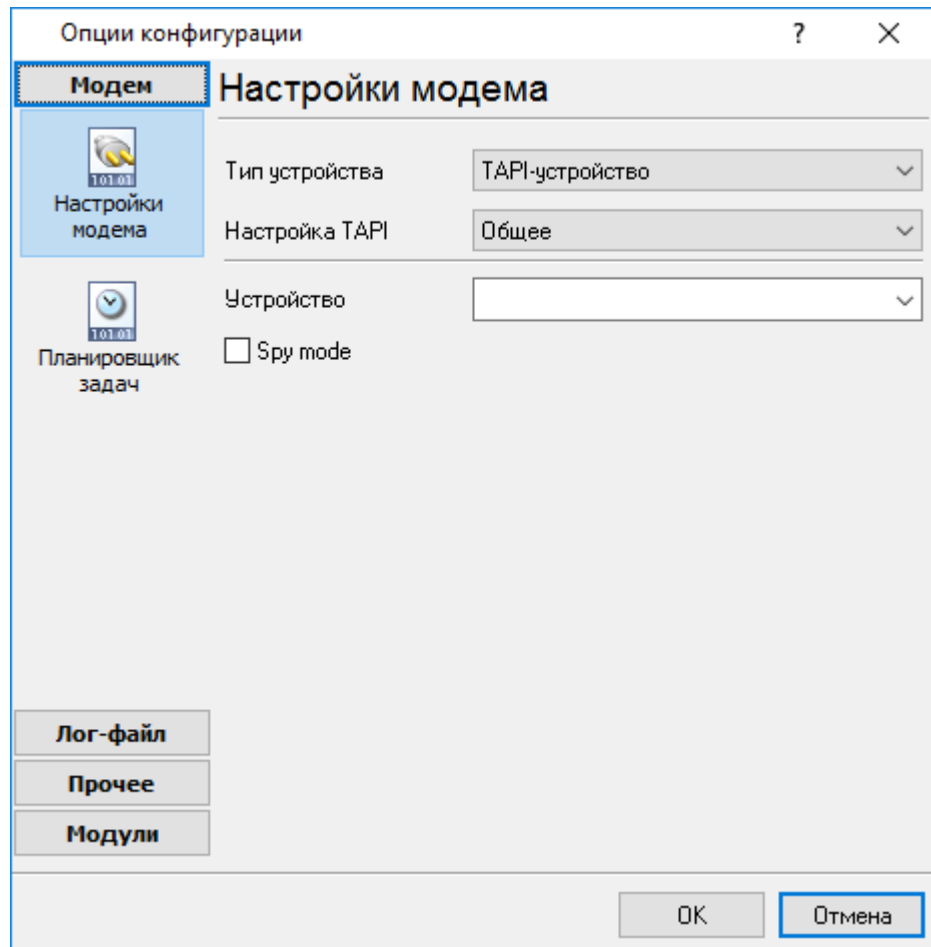
OK Отмена

. 12.

AT-

RS232. - 9600 /
 / 6, 7, 8 - 1.5. - 8. : 5 - - 2;
 - 1. : 5 - - 2; 6, 7, 8 - 1.5.
DTR - / DTR. - .
RTS - / RTS. - .
DSR - DSR. - .
X OnXOff - / XOffChar. XOffLim
 XOffChar.
 XOffLim XOnChar
 (XON/XOFF), (RTS/CTS DTR/DSR). (flow control),
Xoff - Xoff (: # - # - ,
 - #19.
Xon - Xoff (: # - # - ,
 - #17.
TAPI-
 "TAPI- " " -
 TAPI- " TAP"

TAPI- :

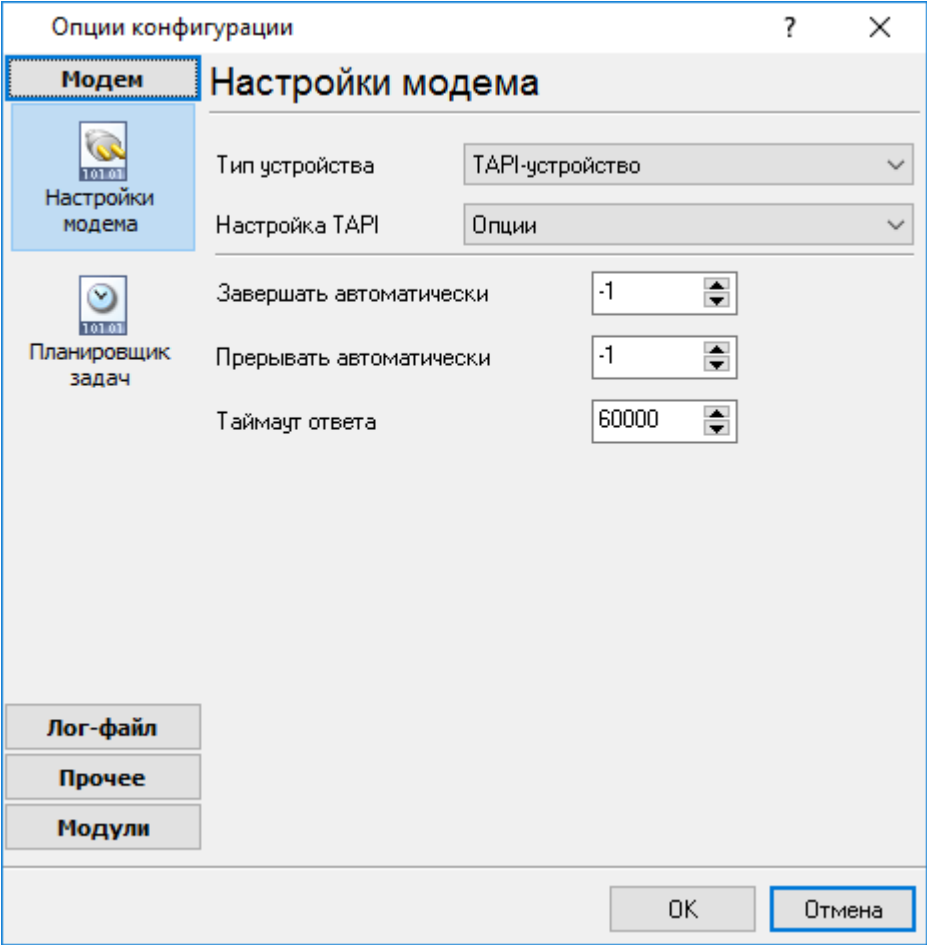


. 13.

TAPI-

TAPI-

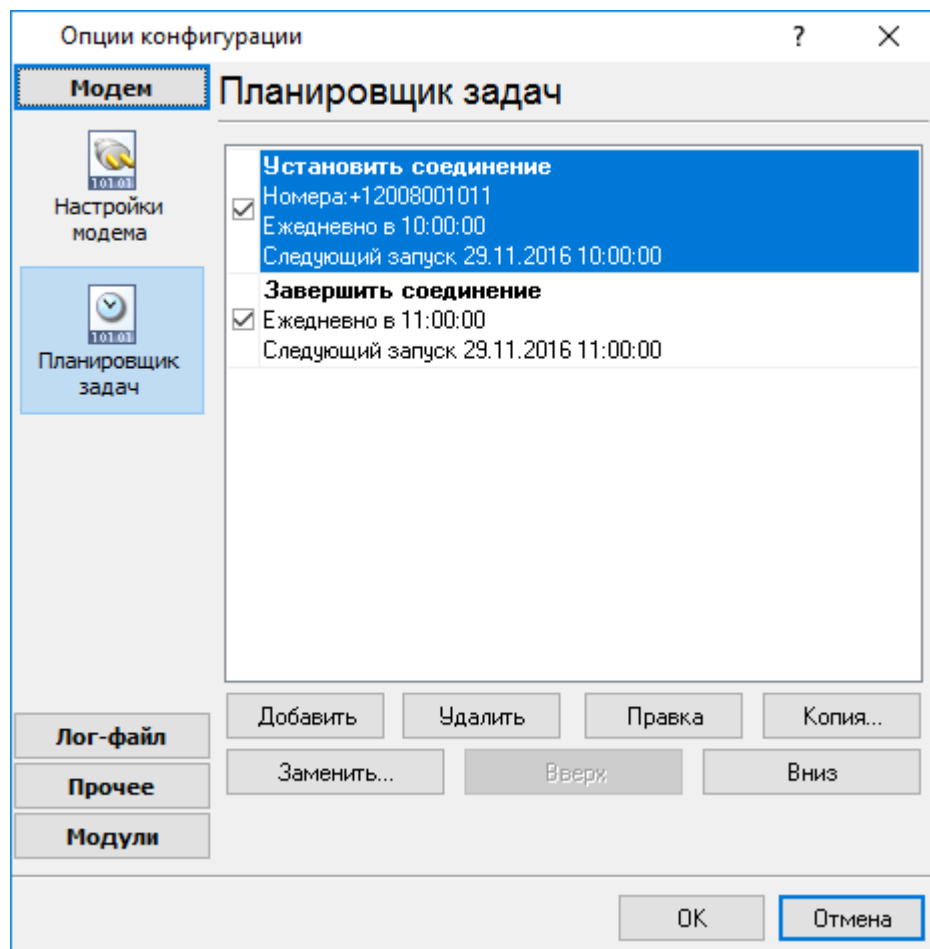
TAPI- :



. 14. TAPI-

-1. (. .) , ' . . .
-1, / " "

5.3.2



. 15.

(") " ..."

" " "

"OK" - "

(" "),

(" ") " "

(" ") " " "OK" -

(" ") " " "OK" -

(" ") " " "OK" -

"OK" - " " " " " "

(" ") " " -

(" ") " " -

:/

•
•
•
•
•
•
•
•
•
•
•
•
•
•
•
•

2

:"

" "

",

"

":

"

":

/

"

"

"

"

Задача		?	×
Задача			
Тип задачи	Установить соединение		
Количество попыток	10	Пауза между попытками (сек)	15
Номера	<input checked="" type="checkbox"/> +12008001011		
Условие			
Условие	Ежедневно		
Время запуска	10:00:00		
Подтверждение			
<input checked="" type="checkbox"/> спрашивать подтверждение	Таймаут (сек)	20	

. 16.

"Break the connection". : "Establish the connection"
- "Establish the connection".

- 500 - 10.
() - ()
- 3600 - 15

"OK".



"OK".

"OK".

/
() - () ,
0,
- 20

Задача

Задача

Тип задачи: Установить соединение

Количество попыток: 10 Пауза между попытками (сек): 15

Номера: +12008001011

Условие

Условие: Ежедневно

Время запуска: 10:00:00

Подтверждение

Спрашивать подтверждение Таймаут (сек): 20

OK Отмена

. 17.

Задача [?] [X]

Задача

Тип задачи: Установить соединение

Количество попыток: 10 Пауза между попытками (сек): 15

Номера: +12008001011

Условие

Условие: Однажды

Время запуска: 14:55:27 Дата: 28.11.2016

Подтверждение

Спрашивать подтверждение Таймаут (сек): 20

. 18.

"OK"

Задача

Задача

Тип задачи: Установить соединение

Количество попыток: 10 Пауза между попытками (сек): 15

Номера: +12008001011

Условие

Условие: По дням недели

Время запуска: 14:55:27

Интервал: 1 Часы

Дни недели:

- Понедельник
- Вторник
- Среда
- Четверг
- Пятница
- Суббота
- Воскресенье

Подтверждение

Спрашивать подтверждение Таймаут (сек): 20

OK Отмена

. 19.

"

"

0,

- 1

"OK".

:

"

"

"

"

"

"

"

"

"

"

"

"

"

"

"

Задача [?] [X]

Задача

Тип задачи: Установить соединение

Количество попыток: 10 | Пауза между попытками (сек): 15

Номера: +12008001011

Условие: По дням месяца

Время запуска: 14:55:27 | Дни месяца: 1, 2, 3, 4, 5, 6, 7, 8, 9, 10

Интервал: 1 | Часы

Подтверждение: Спрашивать подтверждение | Таймаут (сек): 20

. 20.

"

"

0,

- 1

"OK".

Задача

Задача

Тип задачи: Установить соединение

Количество попыток: 10 Пауза между попытками (сек): 15

Номера: +12008001011

Условие

Условие: Периодически

Время запуска: 14:55:27

Интервал: 1 Часы

Подтверждение

Спрашивать подтверждение Таймаут (сек): 20

OK Отмена

. 21.

"

"

0,

- 1

:"

" "

" "

" "

" "

":

Задача

Задача

Тип задачи:

Количество попыток: Пауза между попытками (сек):

Условие

Условие:

Интервал:

Подтверждение

Спрашивать подтверждение Таймаут (сек):

. 22.

5.4 OPC

5.4.1 OPC

```

        ,
        .
        OPC.
        ,
        OPC
        , OPC
        ,
        OPC
        :
1.      "
        ,
        (
        ),
        "
        " "
        NULL
        " "
        :
        NULL
        ,
        ,
        "
        "
        NULL
        ,
        :
        NULL
        ,
        "
        "
        """, "[", "]"
        "\", ""
        "\\", "\",
        "$00..$1F,
        "\x".
        OPC
        :
1.
2.
   "CR" "CR+LF";
3.
4.      " ",
        ,
        (
        ),
        :
    
```

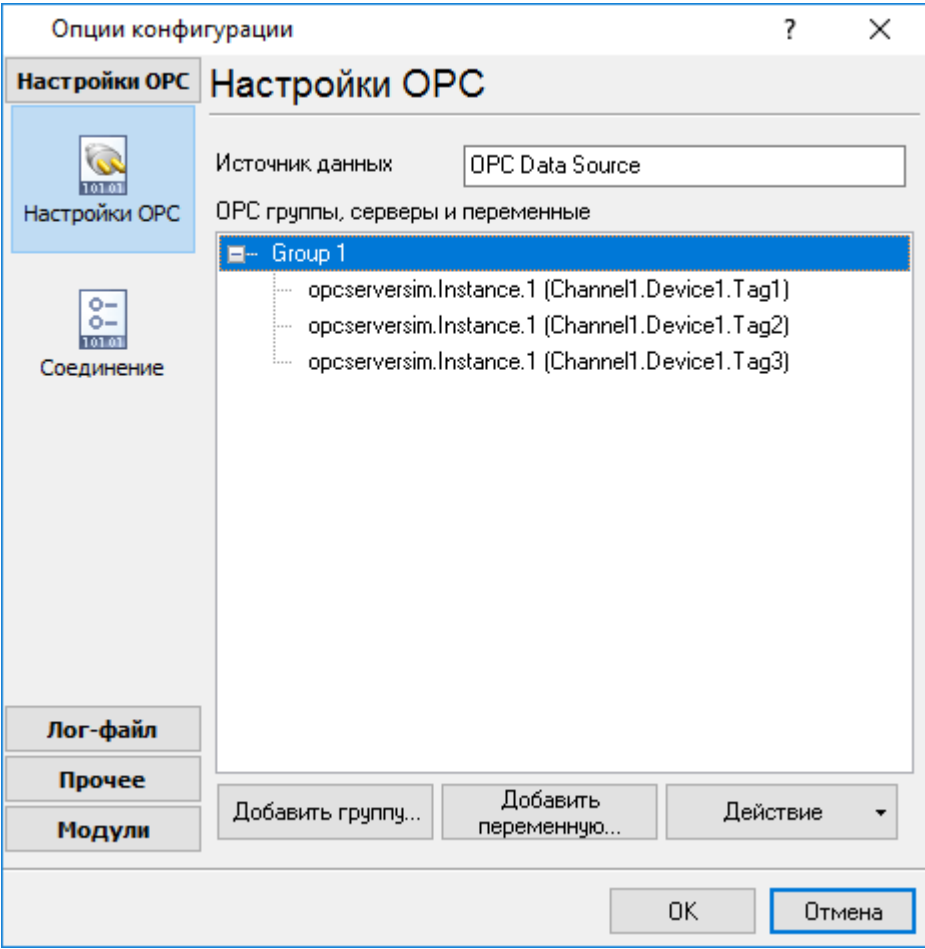

5.

integer",
double".

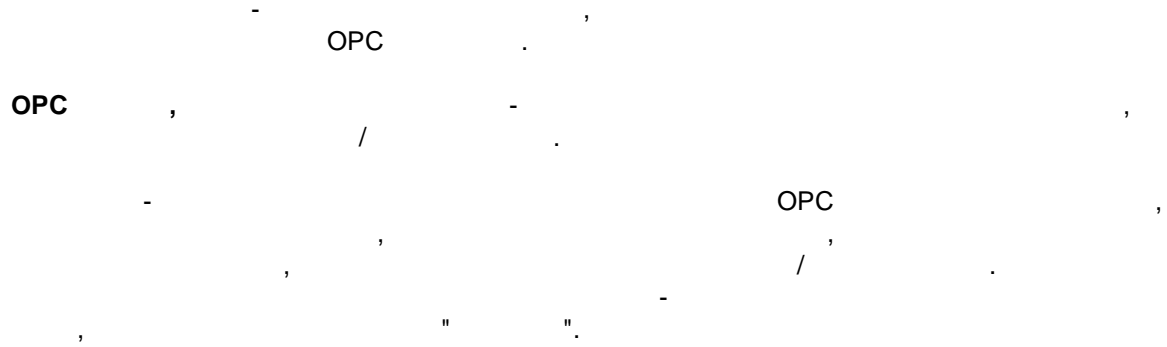
OPC

OPC"

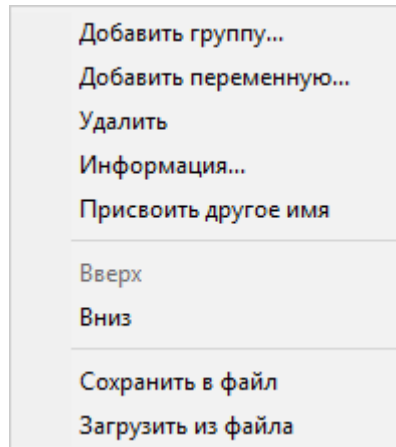
OPC



. 23. OPC



. 24.



. 25.

" - " " " " OPC ,
 (. 24 . 25).
 " " " ,
 (. 26).

Свойства группы ×

Имя

Частота обновления (мс) Мертвая зона (%)

<input checked="" type="checkbox"/> Активно	<input checked="" type="checkbox"/> Экспорт только достоверных данных
<input type="checkbox"/> Ожидать обновления всех переменных	<input type="checkbox"/> Экспорт метки даты/времени
<input checked="" type="checkbox"/> Добавлять имя сервера к имени переменной	<input type="checkbox"/> Метки времени в локальном времени
<input checked="" type="checkbox"/> Экспортировать всю группу	<input type="checkbox"/> Экспорт качества переменной
<input checked="" type="checkbox"/> Экспорт всех изменившихся переменных одной строкой	<input type="checkbox"/> Экспорт имени переменной
<input type="checkbox"/> Экспорт за фикс. интервал	<input checked="" type="checkbox"/> Не экспортировать NULL значения

Экспорт в

Использовать период обновления

Время суток

Время в формате планировщика Unix Cron

ДН	<input type="text" value="*"/>	М	<input type="text" value="*"/>	Д	<input type="text" value="*"/>	<input <="" td="" type="text" value="?"/>
Ч	<input type="text" value="*"/>	МИН	<input type="text" value="*/1"/>	СЕК	<input type="text" value="0"/>	

. 26.

XXX, XXX -

OPC () -
, . . . 1

(%)-

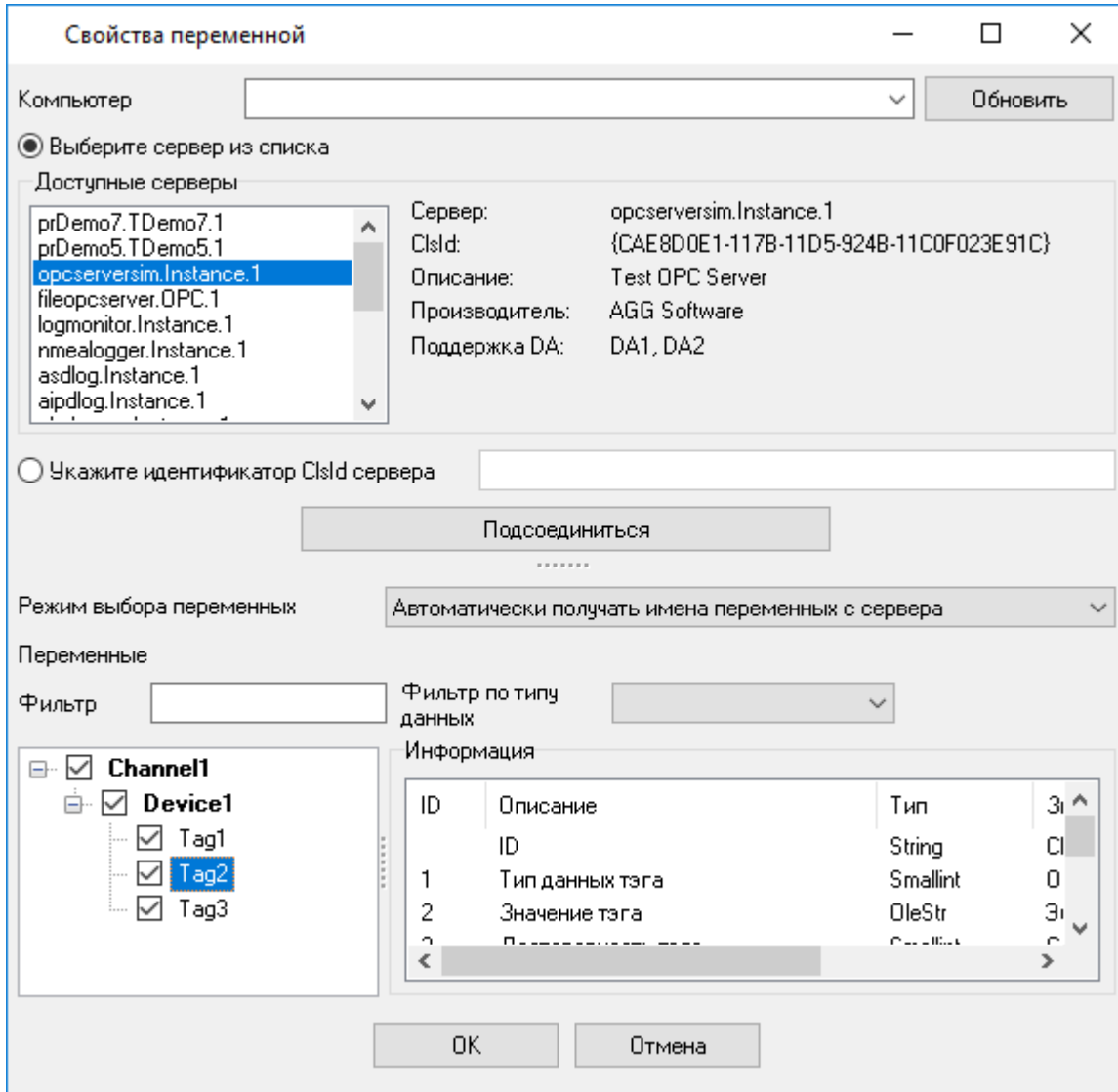
(()) -

/ (

"OK"

"OPC"

(. 27).



. 27.

OPC

OPC

()

DA - DA.

" " , " "

2 :

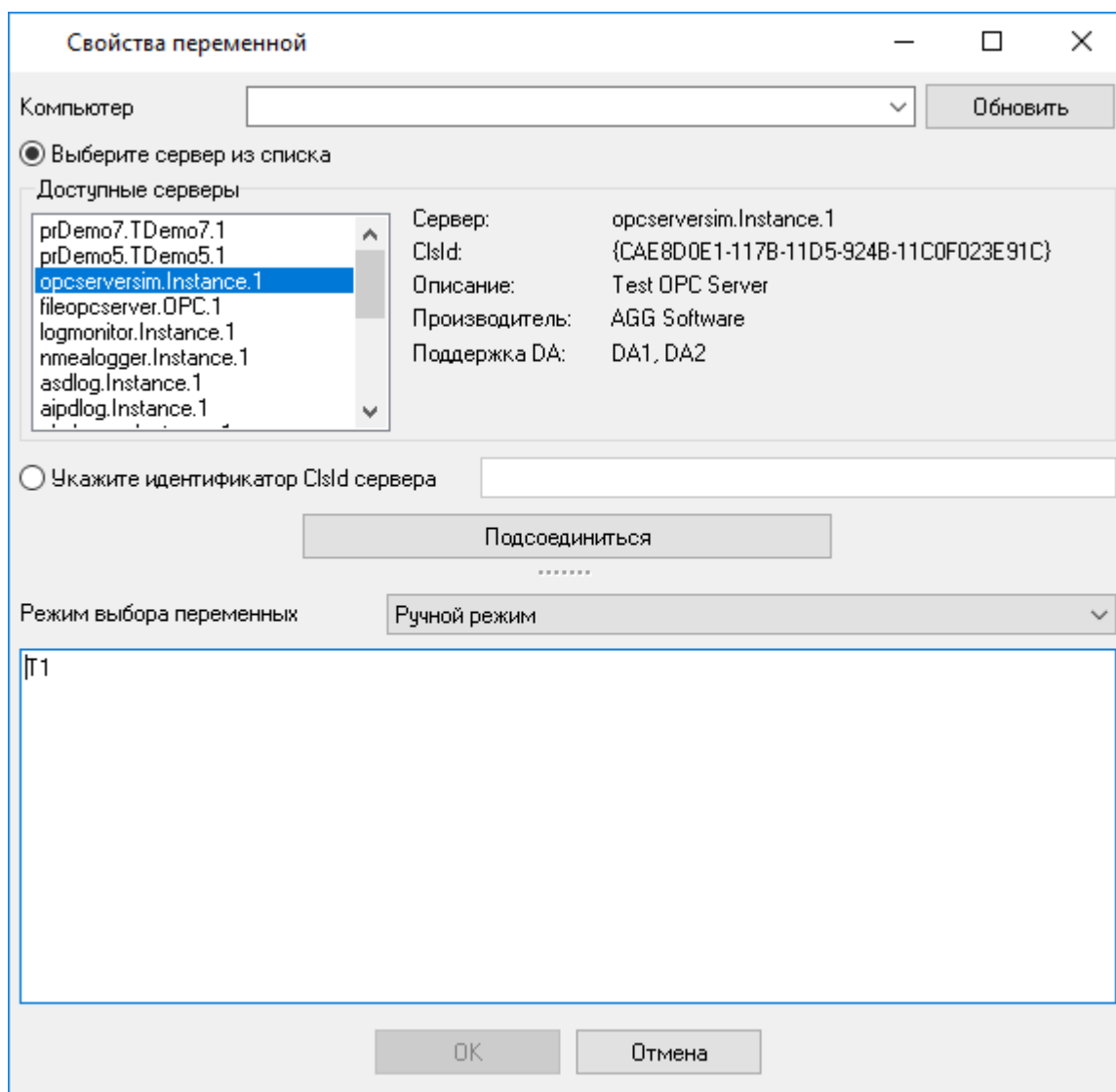
1.
2.

"OK"

(. 28),

Выбрать все
Очистить все
Инvertировать выбор
Скопировать выбранные переменные для ручного редактирования

. 28.



. 29.

"OPC"

"OPC " , ...",
(. 30).
:
" "
:" 36".
"OK"
"OPC " , ...",
" "
" "
:
" "
"OPC " ,
"OK" -
1: /
2:
"OPC " , "


```

" - " " " "OPC " " "
:
.

```

OPC HDA

```

OPC HDA
.
30 .
( . 37)
" - " "

```

OPC AE

```

OPC AE
:
:
* -
? -
:

```

```

Simulated Event:*
Simulated Item Creation Event:*
aaaa :: :*
*:*

```

:

OPC UADA

```

:
opc.tcp://login:password@127.0.0.1:10000/url

```

127.0.0.1 - IP

10000 - IP

login:password - () , ,

OPC

(LDS GDS , 4840).

" LDS IP " "

" (. 41).

:

- (None).
- (Sign).
- (Sign&Encrypt).

:

- Basic128Rsa15
- Basic256
- Basic256Sha256

OPC

5.4.2

"Cron"

Cron- - , Unix) cron- ,

(

:

< >< >< >< _ >< >< _ >

* ()

, " " - ?.

, (, 1,3,7)

(, 1-5).

(*)

, 0-23/2 " " /

(

0,2,4,6,8,10,12,14,16,18,20,22). */4 " " ,

. 1-30/3 - , 1,4,7,10,13,16,19,22,25,28.

" " " " (Jan, Feb, ... , Dec) (Mon, Tue, ... , Sun)

: < >

59 23 31 12 5	- ,
59 23 31 Dec Fri	- (,)
45 17 7 6 *	7- 17:45
0,15,30,45 0,6,12,18 1,15,31 * 1-5 *	00:00, 00:15, 00:30, 00:45, 06:00, 06:15, 06:30, 06:45, 12:00, 12:15, 12:30, 12:45, 18:00, 18:15, 18:30, 18:45, 1- , 15- 31-
*/15 */6 1,15,31 * 1-5	00:00, 00:15, 00:30, 00:45, 06:00, 06:15, 06:30, 06:45, 12:00, 12:15, 12:30, 12:45, 18:00, 18:15, 18:30, 18:45, 1- , 15- 31- ()
0 12 ** 1-5 (0 12 ** Mon-Fri)	
*** 1,3,5,7,9,11 *	, , , ,
1,2,3,5,20-25,30-35,59 23 31 12 *	23:01, 23:02, 23:03, 23:05, 23:20, 23:21, 23:22, 23:23, 23:24, 23:25, 23:30, 23:31, 23:32, 23:33, 23:34, 23:35, 23:59
0 9 1-7 * 1	, 9
0 0 1 **	, ,
* 0-11 **	
*** 1,2,3 *	,
*** Jan, Feb, Mar *	,
0 0 ***	
0 0 *** 3	

cron-

"?". , . . .

: - , ,

, :

?? ***

" (" , ')- , 8:25,
:

25 8 *****

:

- ? ? ? ? * - ;
- ? * * * * - (, 10:15)
- * ? * * * * - : 11:15, 12:15, 13:15 . . ;
- */5 ? * * * * - (,)

5.5 SNMP

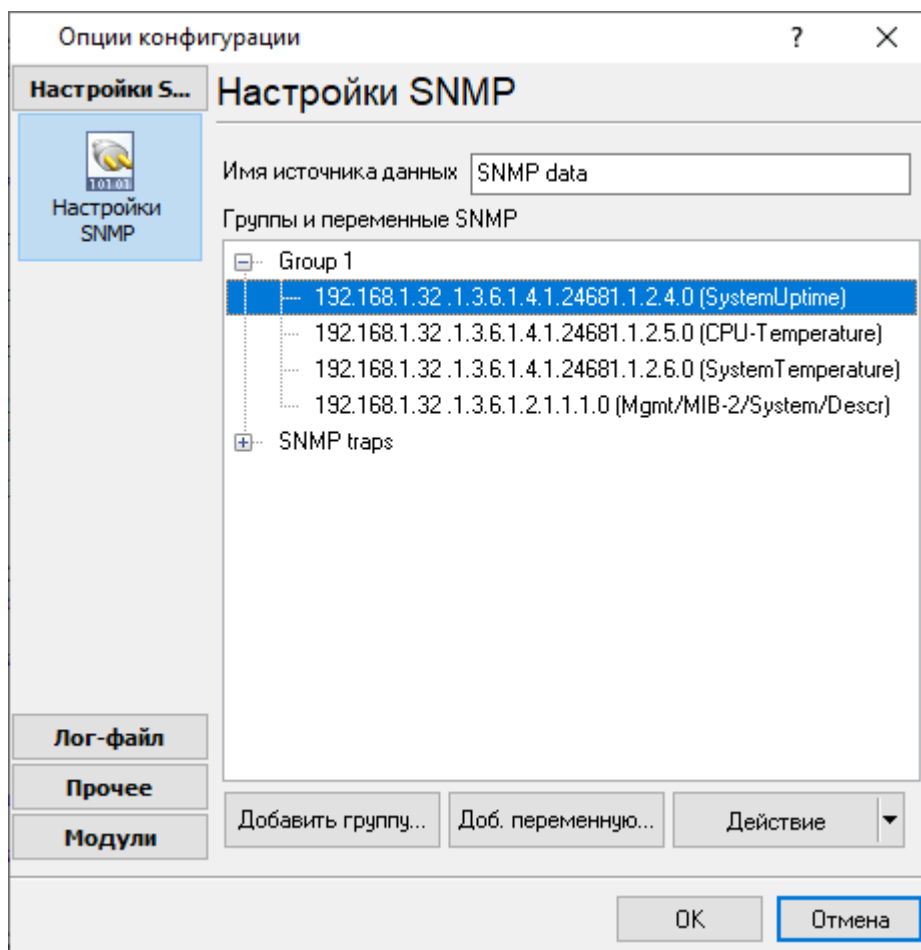
5.5.1

SNMP,

:

1. . 2,
2. ;
3. " 51 ,
4. . 1, 51 . 4;

5.5.2



. 30.

. 30.

ASCII.

- Data source #<

>.

. 31 (

).

Добавить группу...

Добавить...

Удалить

Редактировать...

Сделать копию...

Вверх

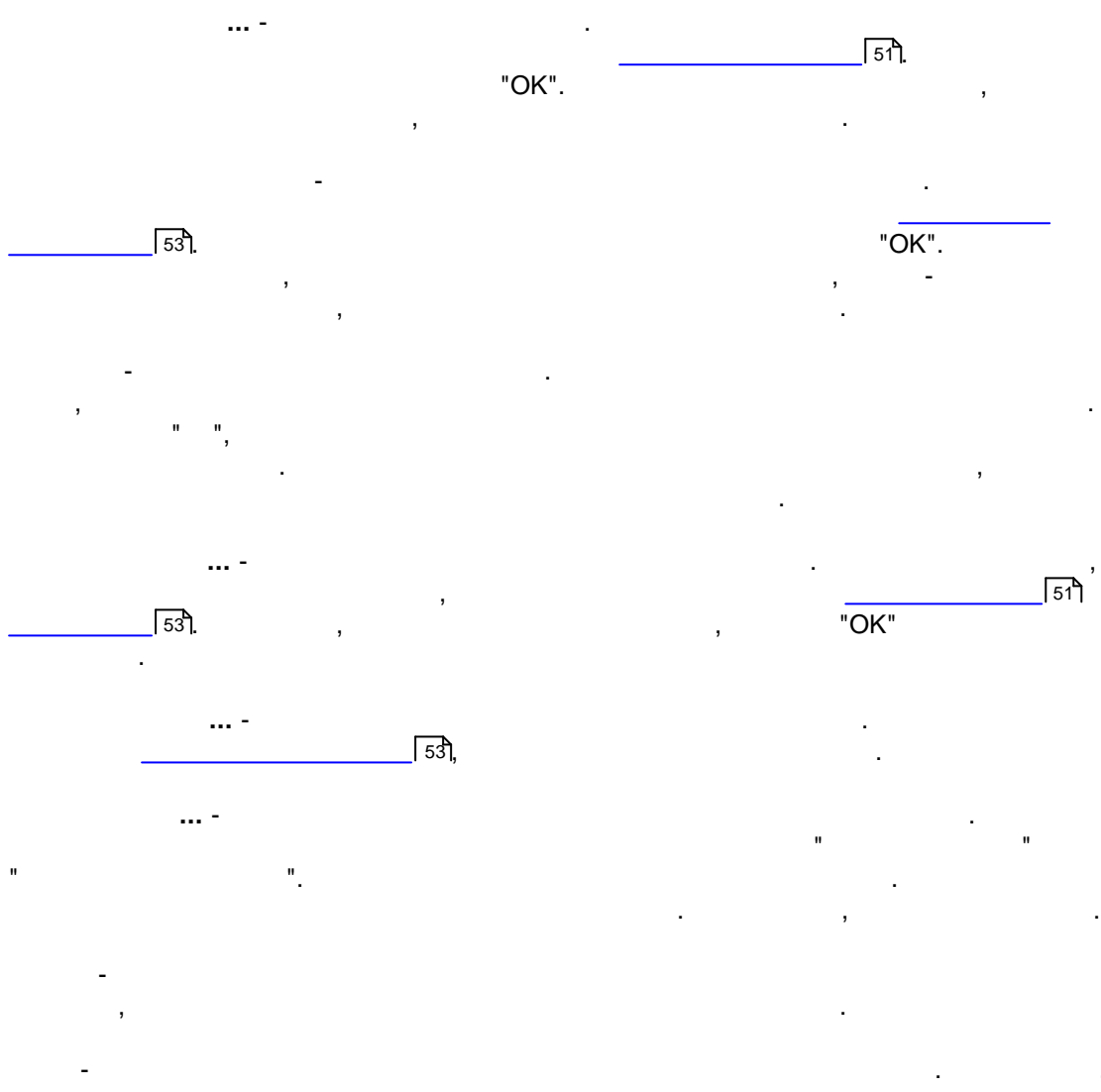
Вниз

Сохранить в файл

Загрузить из файла

Добавить из файла

. 31.



5.5.3

Свойства группы

Имя: группа 3

Частота обновления (мс): 1000 Dead band (%):

Включено Ожидать обновления всех переменных

Экспорт метки даты и времени Добавлять имя сервера к имени переменной

Экспортировать всю группу Экспорт всех изменившихся переменных одной строкой

Экспорт за фикс. интервал Не экспортировать пустые значения

Экспорт в:

Использовать период обновления

Время суток: 11:00;12:00

Время в формате планировщика Unix Cron

ДН * М * Д * ?

Ч 12 МИН 0 СЕК 0

OK Отмена

. 32.

< > - Group

() -

SNMP- - 1000, . . . 1

/ SNMP-

2

```

: ITEM_NAME[< >]
=< >; ITEM_VALUE[< >] = "< >".

```

ITEM_NAME, ITEM_VALUE.

```

:
ITEM_NAME[256]=".iso.org.dod.internet.private.enterprises.2162.1.2.0";ITEM_VALUE[8]
="computerName"
ITEM_NAME[256]=".iso.org.dod.internet.private.enterprises.2162.1.3.0";ITEM_VALUE[8]="1"

```

```

:
ITEM_DATETIME_STAMP[7]=01.03.2010 15:52:00;ITEM_NAME[256]
=".iso.org.dod.internet.private.enterprises.2162.1.2.0";ITEM_VALUE[8]="computerName"
ITEM_DATETIME_STAMP[7]=01.03.2010 15:52:00;ITEM_NAME[256]
=".iso.org.dod.internet.private.enterprises.2162.1.3.0";ITEM_VALUE[8]="1"

```

"Cron".

5.5.4

Свойства переменной

Сервер (имя или IP) 192.168.1.111

Порт 161 Ожидание ответа (мс) 500

Сообщество public Version SNMPv2c

Получить список переменных из:

Удаленное устройство

Базовый OID .1.3.6.1.2.1 Получить переменные

Файл MIB

Выб	OID	Имя	Тип данных	Имя для
<input type="checkbox"/>	.1.3.6.1.2.1	Mgmt	Undefined	Mgmt
<input type="checkbox"/>	.1.3.6.1.2.1.1.1.0	Mgmt/MIB-2/	Octet string	Mgmt/MIB-2
<input type="checkbox"/>	.1.3.6.1.2.1.1.2.0	Mgmt/MIB-2/	Object ID	Mgmt/MIB-2
<input type="checkbox"/>	.1.3.6.1.2.1.1.3.0	Mgmt/MIB-2/	Time ticks	Mgmt/MIB-2
<input type="checkbox"/>	.1.3.6.1.2.1.1.4.0	Mgmt/MIB-2/	Octet string	Mgmt/MIB-2

Указать OID вручную

OID .1.3.6.1.2.1.1.2.0

Тип данных Object ID

Имя для экспорта Mgmt/MIB-2/System/ObjectID

OK Отмена

. 33.

(IP) - IP- URL- (: www.aggsoft.com), IP-
 (: 192.168.1.1). 10
 - localhost.
 - 161. ().
 (Community) - ("public")
) - public. :
 10

OID - SNMP
 ".1.3.6.1.2.1",
 MIB-II. MIB (Management
 Information Base)

SNMP.
 . 33.
 (, .iso.org.dod.internet.private.enterprises).

SNMP.

5.5.5 SNMP (traps)

SNMP (SNMP traps, SNMP
),
 34.

SNMP

Свойства группы [X]

Имя:

Частота обновления (мс): Dead band (%):

Включено Ожидать обновления всех переменных

Экспорт метки даты и времени Добавлять имя сервера к имени переменной

Экспортировать всю группу Экспорт всех изменившихся переменных одной строкой

Экспорт за фикс. интервал Не экспортировать пустые значения

Экспорт в:

Использовать период обновления

Время суток

Время в формате планировщика Unix Cron

ДН * М * Д * ?

Ч 12 МИН 0 СЕК 0

OK Отмена

. 34. SNMP traps

SNMP
OID ".*" (). OID
SNMP (. 34).
IP
"0.0.0.0", SNMP IP
- 162.
(Community) - community,
"SNMPv2 Trap" SNMP
OID
OID

Свойства переменной

Сервер (имя или IP) 0.0.0.0

Порт 162 Ожидание ответа (мс) 500

Сообщество public Версия SNMPv2 Trap

OID *

Тип данных Undefined

Имя для экспорта

OK Отмена

. 35.

SNMP

OID.

SNMP

2:

DATE_TIME_STAMP -
 TRAP_ID - SNMP
 TRAP_ERROR_STATUS - (
 TRAP_ERROR_INDEX - (

SNMP

(1):

DATE_TIME_STAMP -
 TRAP_GENERIC -
 TRAP_SPECIFIC - (
 TRAP_TICKS -
 TRAP_HOST -

5.5.6

5.5.6.1

, OID, IP

()

"Mgmt/MIB-2/Interfaces/Table", OID ".1.3.6.1.2.1.2.2". (1, 2, 3 . .).

"Mgmt/MIB-2/Interfaces/Table/Entry/Descr" OID ".1.3.6.1.2.1.2.2.1.2.X" OID ".1.3.6.1.2.1.2.2.1.2.1", OID

1: .1.3.6.1.2.1.2.2.1.2.{ENTRY:1-7}

2: .1.3.6.1.2.1.2.2.1.2.{ENTRY:1,3,5,7}

1,3,5,7.

IP

IP 192.168.1.10, 192.168.1.11, 192.168.1.12,

IP 192.168.1.{SUBNET:10-12}.

Свойства переменной

Сервер (имя или IP) 192.168.1.{SUBNET:10-12}

Порт 161 Ожидание ответа (мс) 300

Сообщество public Версия SNMPv2c

OID .1.3.6.1.2.1.2.2.1.2.{ENTRY:1-7}

Тип данных Octet string

Имя для экспорта Descr{ENTRY}

OK Отмена

. 36.

"IP " OID.

: Group 192.168.1.{SUBNET} - Entry {ENTRY}
192.168.1.10 - Entry 1

() : Descr{ENTRY},
Descr1.

Свойства группы ✕

Имя

Частота обновления (мс) Dead band (%)

Включено Ожидать обновления всех переменных

Экспорт метки даты и времени Добавлять имя сервера к имени переменной

Экспортировать всю группу Экспорт всех изменившихся переменных одной строкой

Экспорт за фикс. интервал Не экспортировать пустые значения

Экспорт в

Использовать период обновления

Время суток

Время в формате планировщика Unix Cron

ДН М Д

Ч МИН СЕК

. 37.

5.5.6.2

"Cron"

Cron- (Unix) cron-

< >< >< >< _ >< >< _ >
* ()

" " - ?.
 (, 1,3,7)
 (, 1-5).
 (*)
 , 0-23/2 / .
 (-
 0,2,4,6,8,10,12,14,16,18,20,22).
 * /4 " " ,
 . 1-30/3 - , 1,4,7,10,13,16,19,22,25,28.
 " " " "
 (Jan, Feb, ... , Dec) (Mon, Tue, ... ,
 Sun)

: < >

59 23 31 12 5	,
59 23 31 Dec Fri	- (,)
45 17 7 6 *	7- 17:45
0,15,30,45 0,6,12,18 1,15,31 * 1-5 *	00:00, 00:15, 00:30, 00:45, 06:00, 06:15, 06:30, 06:45, 12:00, 12:15, 12:30, 12:45, 18:00, 18:15, 18:30, 18:45, 1- , 15- 31-
* /15 * /6 1,15,31 * 1-5	00:00, 00:15, 00:30, 00:45, 06:00, 06:15, 06:30, 06:45, 12:00, 12:15, 12:30, 12:45, 18:00, 18:15, 18:30, 18:45, 1- , 15- 31- ()
0 12 ** 1-5 (0 12 ** Mon-Fri)	
** * 1,3,5,7,9,11 *	, , , ,
1,2,3,5,20-25,30-35,59 23 31 12 *	23:01, 23:02, 23:03, 23:05, 23:20, 23:21, 23:22, 23:23, 23:24, 23:25, 23:30, 23:31, 23:32, 23:33, 23:34, 23:35, 23:59
0 9 1-7 * 1	, 9
0 0 1 **	, ,
* 0-11 **	
** * 1,2,3 *	,

*** Jan, Feb, Mar *	,
00***	
00**3	

cron-

"?". , . .

: - , ,

, :

??***

" (, ,)-

8:25,

25 8 *****

- ????*- - - ;
- ?****- (, 10:15)
- *?****- : 11:15, 12:15, 13:15 . . ;
- */5?****- (,)

5.6

5.6.1

(. log) —

(,)

(, , ,),

()

email.

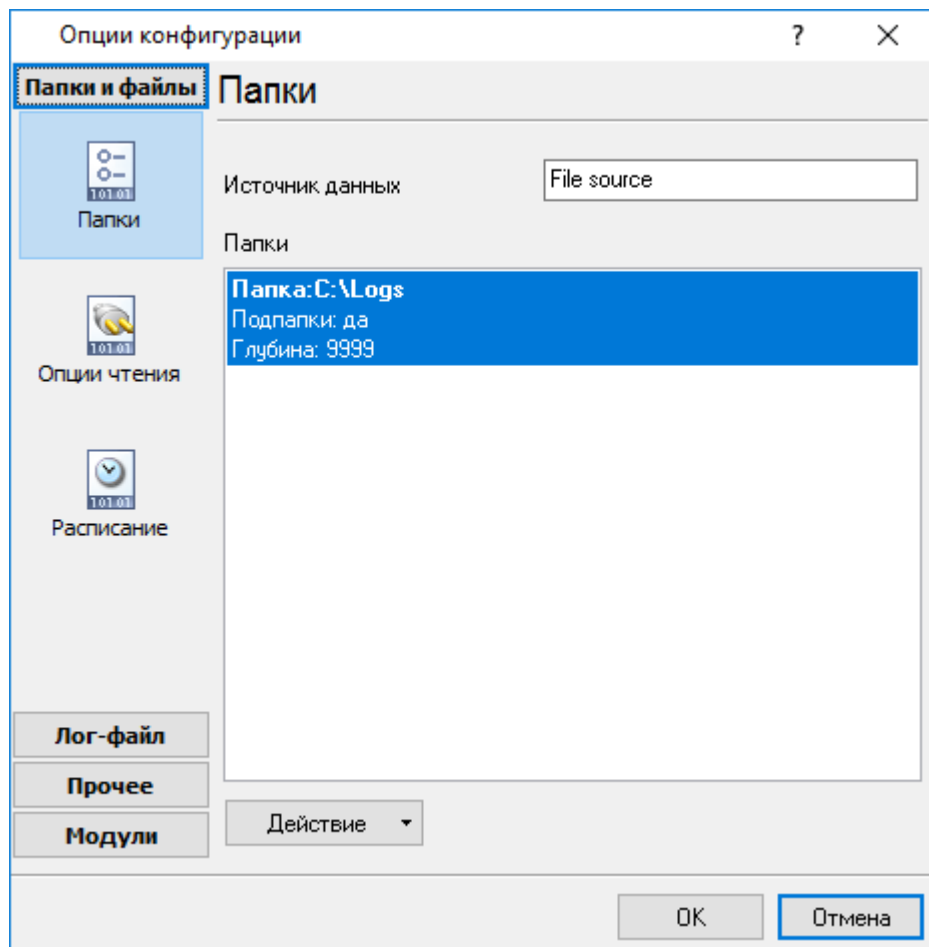
- 1. " -
- 2. " -

(" 651).

- 1. ;
- 2. , . . ;
- 3. " *.txt",

5.6.2

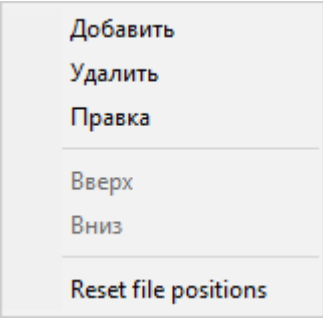
(. 38).



. 38.

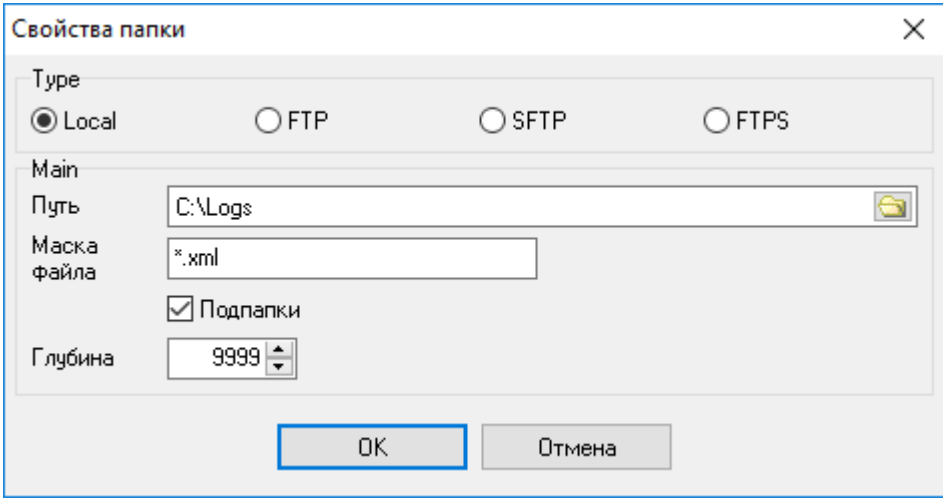
- Data source #XXX, XXX -

(. 39).



. 39.

OK - (. 40).
"No" () - "Yes" ()
OK (. 40).



. 40.

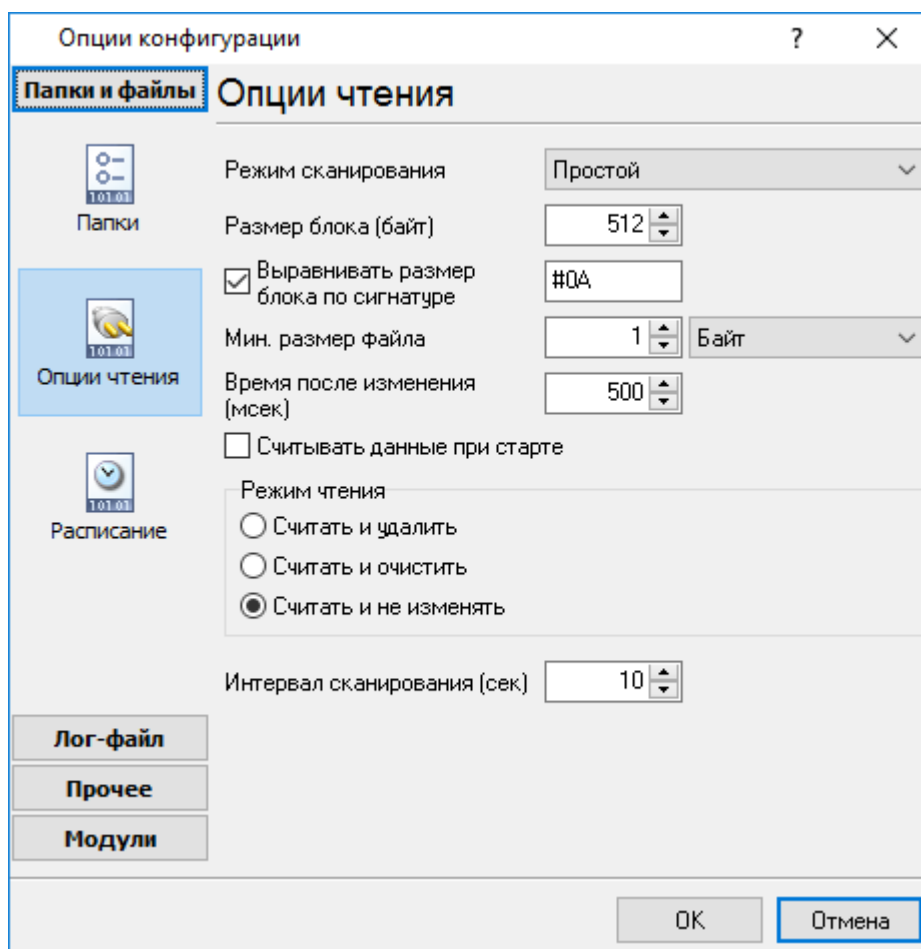
```

:
,
{TIME}.
_____65)
:
TIME, UTCTIME - Unix timestamp UTC.
YEAR, UTCYEAR - ( ).
YEAR2, UTCYEAR2 - ( ).
MON, MON1, UTCMON, UTCMON1 - 01 12 1 12
UTC.
DAY, DAY1, UTCDAY, UTCDAY1 -
HOUR, UTCHOUR - 00 23.
MIN, UTCMIN - 00 59.
SEC, UTCSEC - 00 59.
- / -
- - 9999.
:
C:\Files\Data\Test -
C:\Files\Data\Test\Folder0 - 1
C:\Files\Data\Test\Folder0\Folder1 - 2
. .
:
" "

```

5.6.3

(рис. 41).

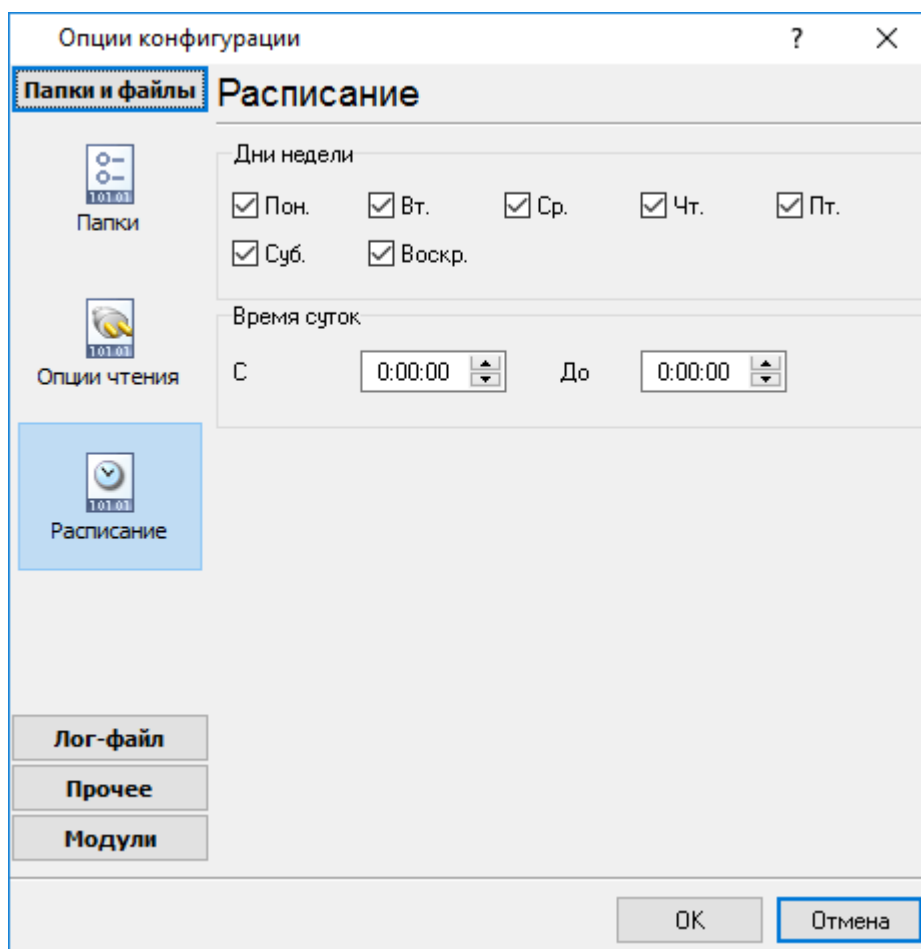


. 41.

()- ,
- , -512 .
- :
(), () () . -1 () .
()- .
-500 .
-
-
-
-
-
-
" " , " " .
()-
-30 .

5.6.4

" (. 42). "



. 42.

- 1.
- 2.

0:00:00-0:00:00,

5.7

DDE

5.7.1

DDE

Dynamic Data Exchange (DDE) —
Microsoft Windows.

Windows,
Microsoft OLE Automation. DDE
Windows,

— OLE, COM

DDE

(. " , ").

DDE

DDE

(DDE items).

DDE

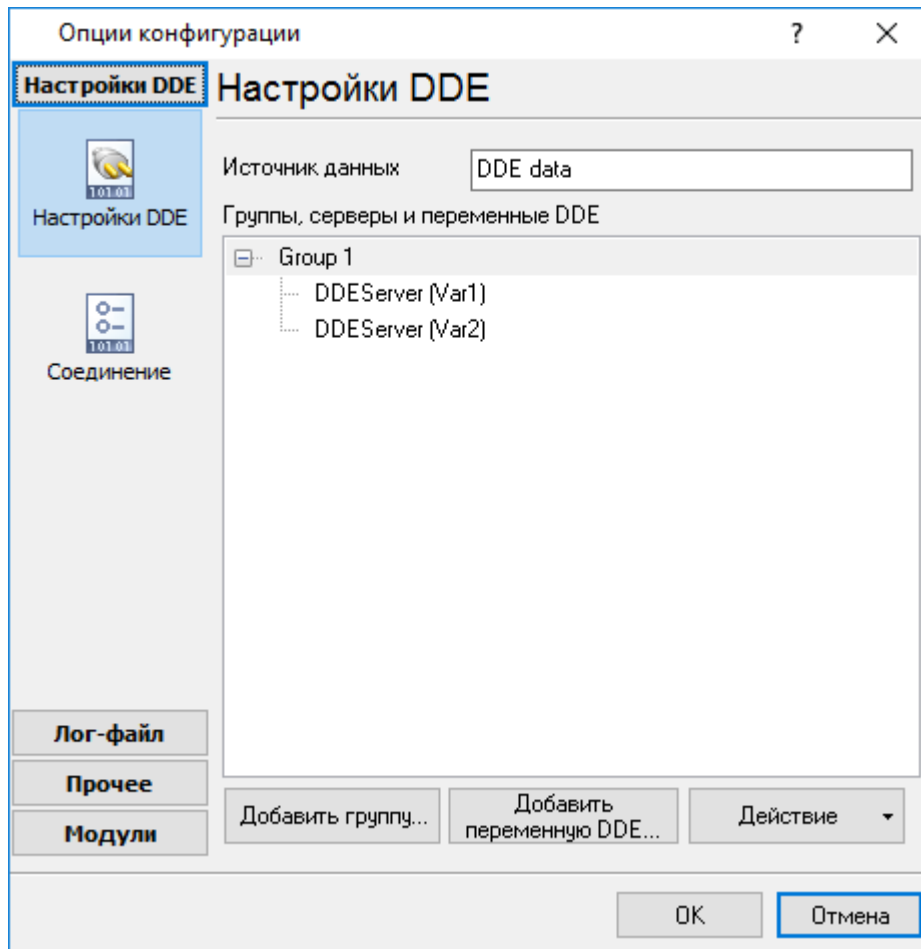
DDE

DDE

5.7.2

DDE

DDE" (. 43).



. 43. DDE

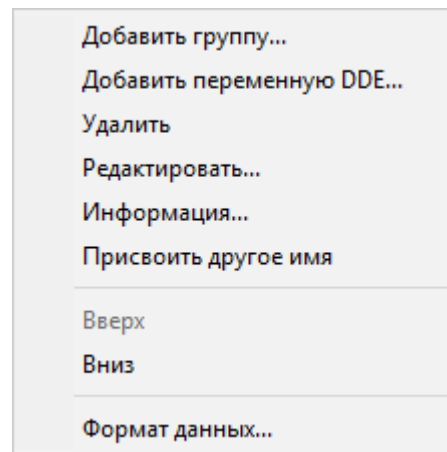
(Data source name) -

DDE -

(Action) -

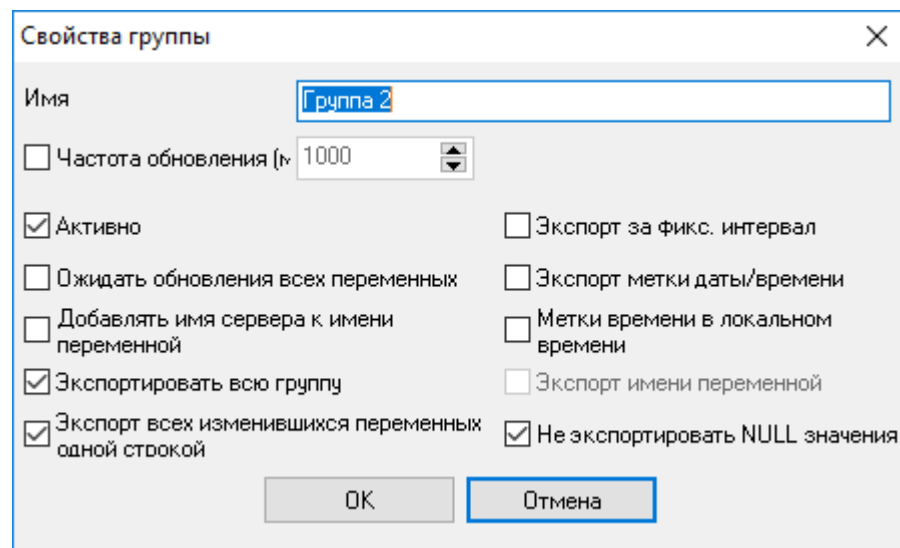
DDE

(. 44).



. 44.

(. 45).



. 45.

Group ###, ### -

() (Update rate) -

DDE

- 1000

, . . . 1

(Active) -

NULL

DDE

DDE

DDE

: UPDATE_DATE_TIME[7]=2011-09-27 14:09:34

UTC.

: ITEM_NAME[8]="Item2Const";ITEM_VALUE[8]="Time=27.09.2011
0:00:00";UPDATE_DATE_TIME[7]=2011-09-27 14:09:34

"

DDE"

(. 46).

Свойства переменной

Имя файла

Сервер

Топик

Переменная(ые)

Тип

OK Отмена

. 46.

DDE

DDE

(Topic) -

DDE

(Item) - DDE

DDE

" ([70])

" "

" " " " " "

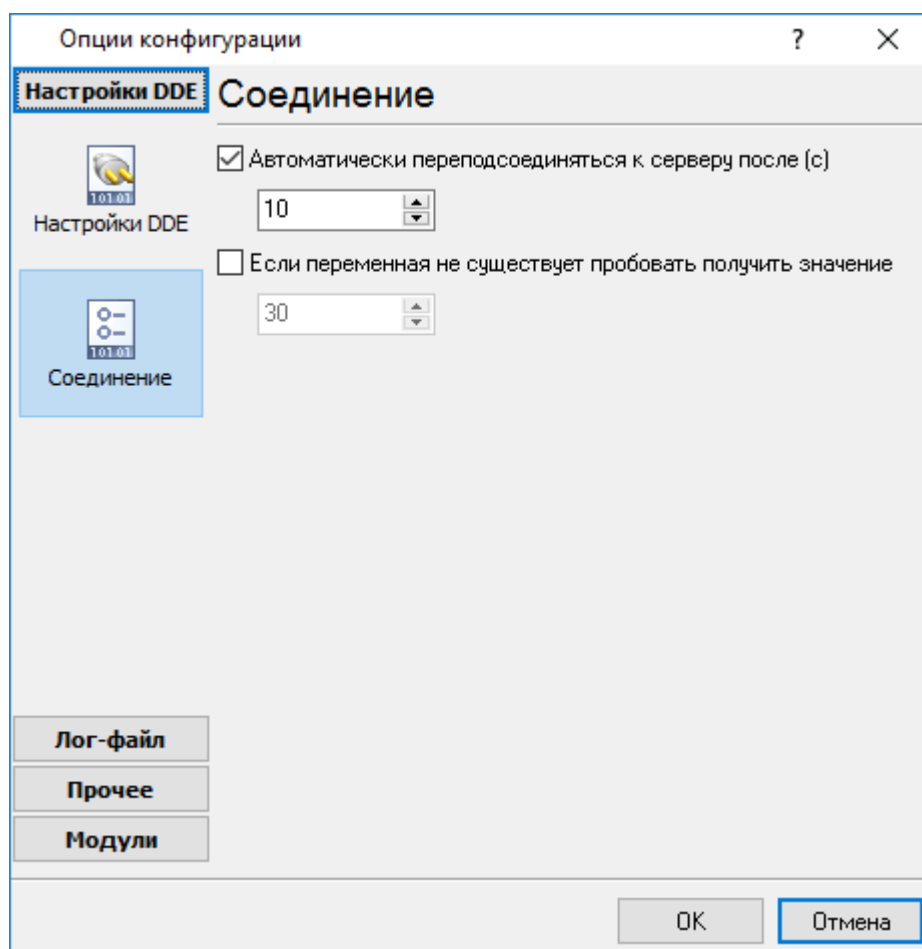
"Item1".

5.7.3

DDE

DDE

DDE



. 47.

5.7.4

5.7.4.1 DDE MSSQL

5.7.4.1.1 DDE

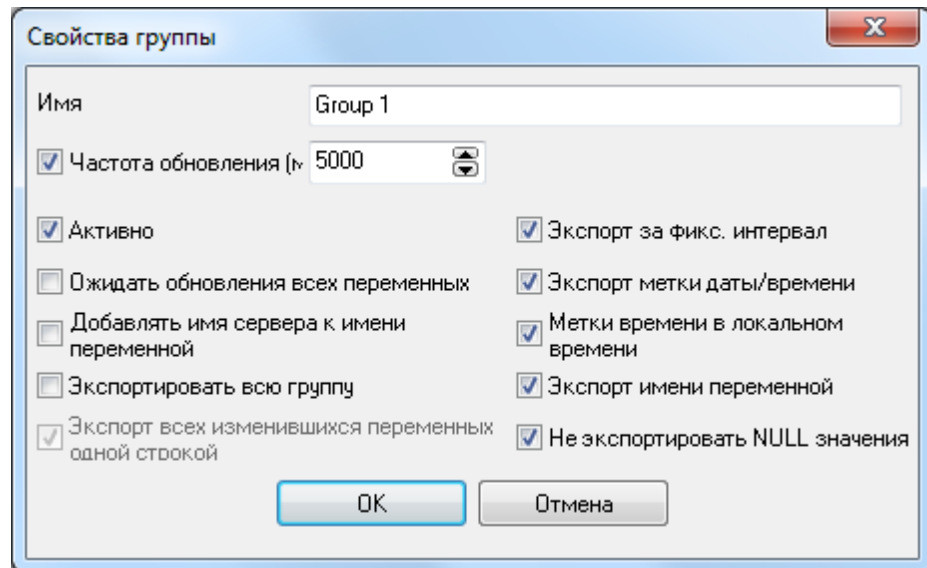
DDE MSSQL

```
CREATE TABLE [dbo].[dde_data](
    [REC_ID] [int] IDENTITY(1,1) NOT NULL,
    [ITEM_NAME] [nchar](25) NOT NULL,
    [ITEM_VALUE] [nchar](255) NULL,
    [TIMESTAMP] [datetime] NULL
) ON [PRIMARY]
```

ITEM_NAME - ;
 ITEM_VALUE - ;
 TIMESTAMP -

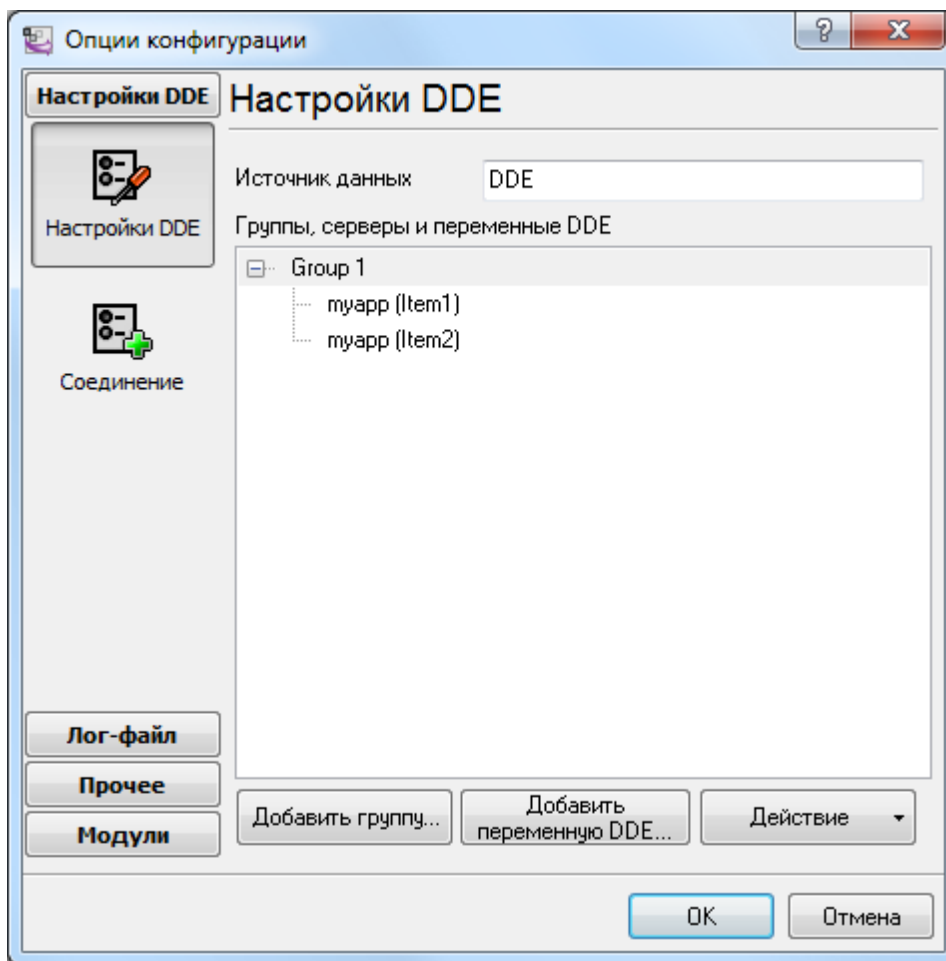
1.

2. DDE (. 48)



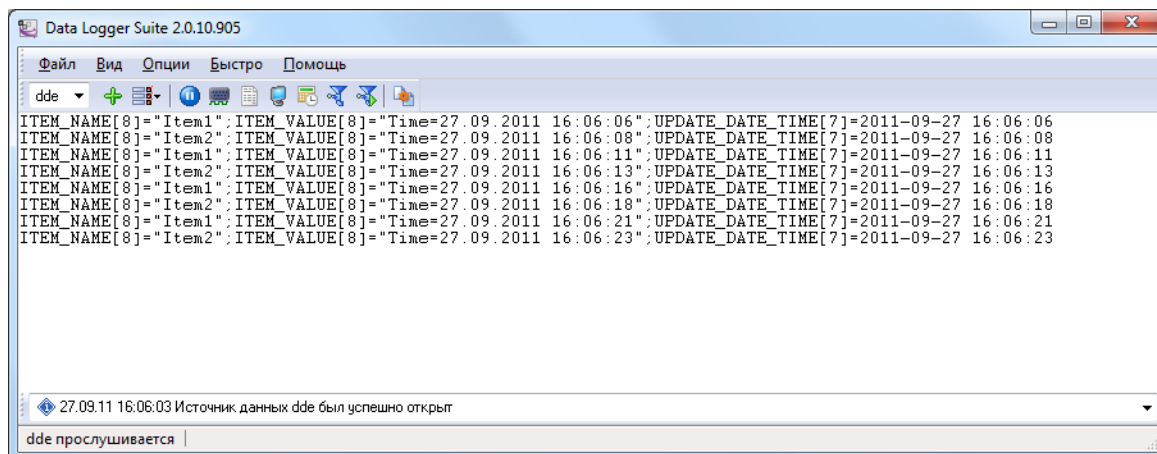
. 48.

3.



. 49.

4. ОК.

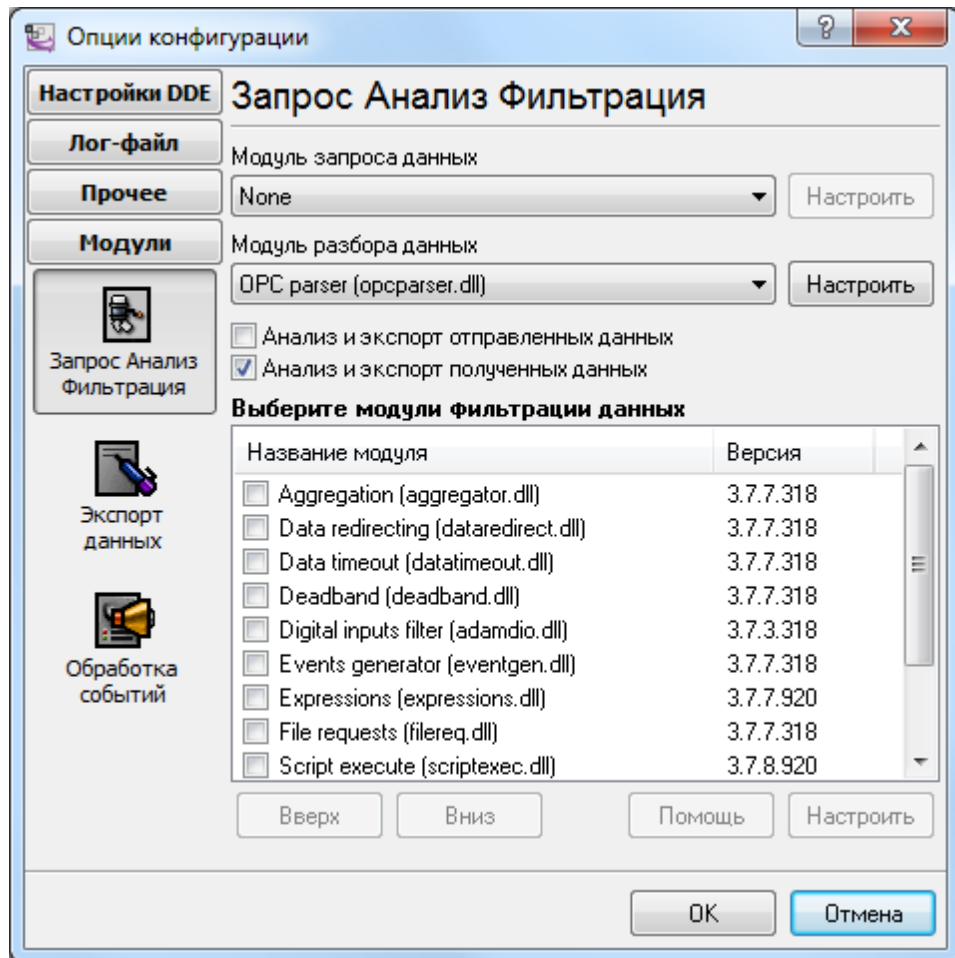


. 50.

DDE

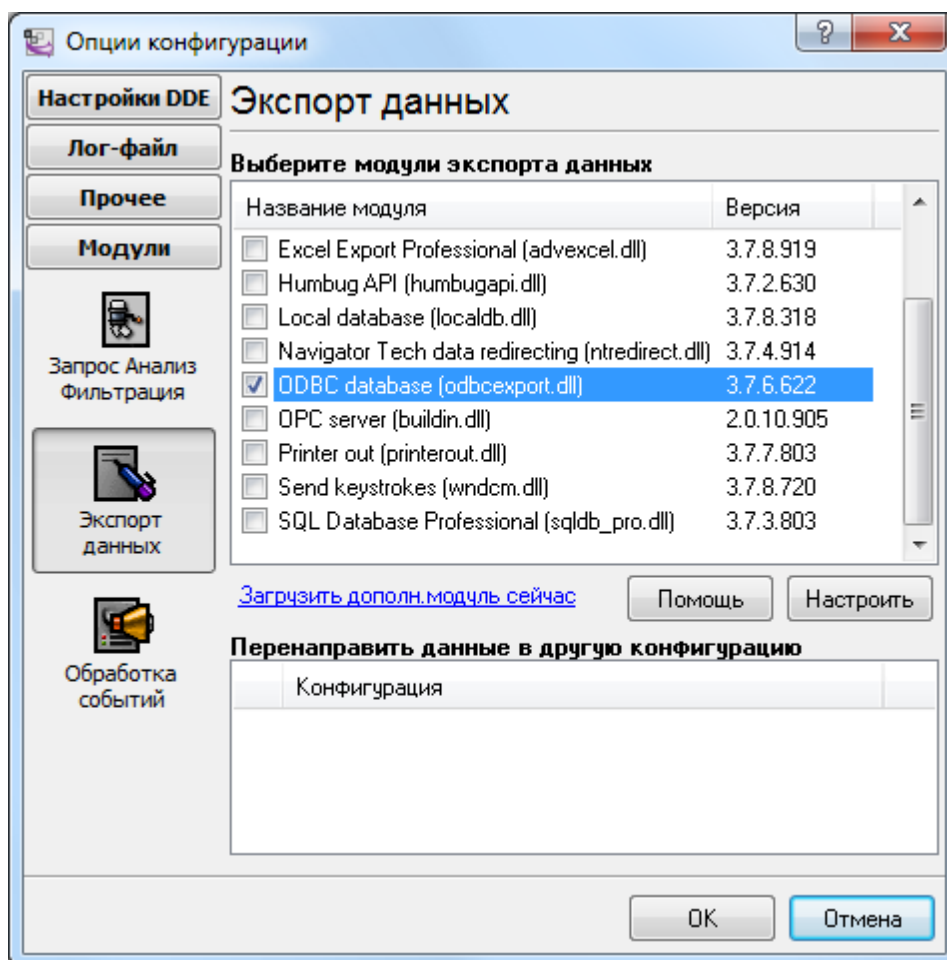
"ITEM_NAME" "UPDATE_DATE_TIME"

5. (. 51)



. 51.

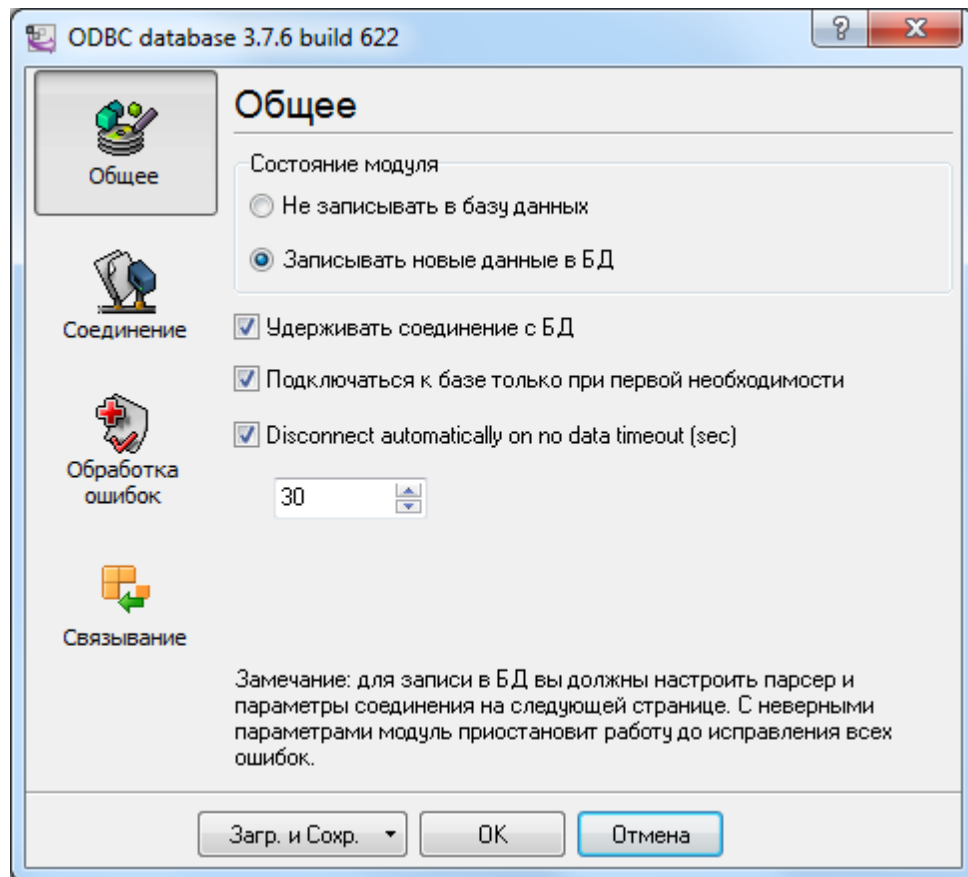
6. (. 52)



. 52.

7.

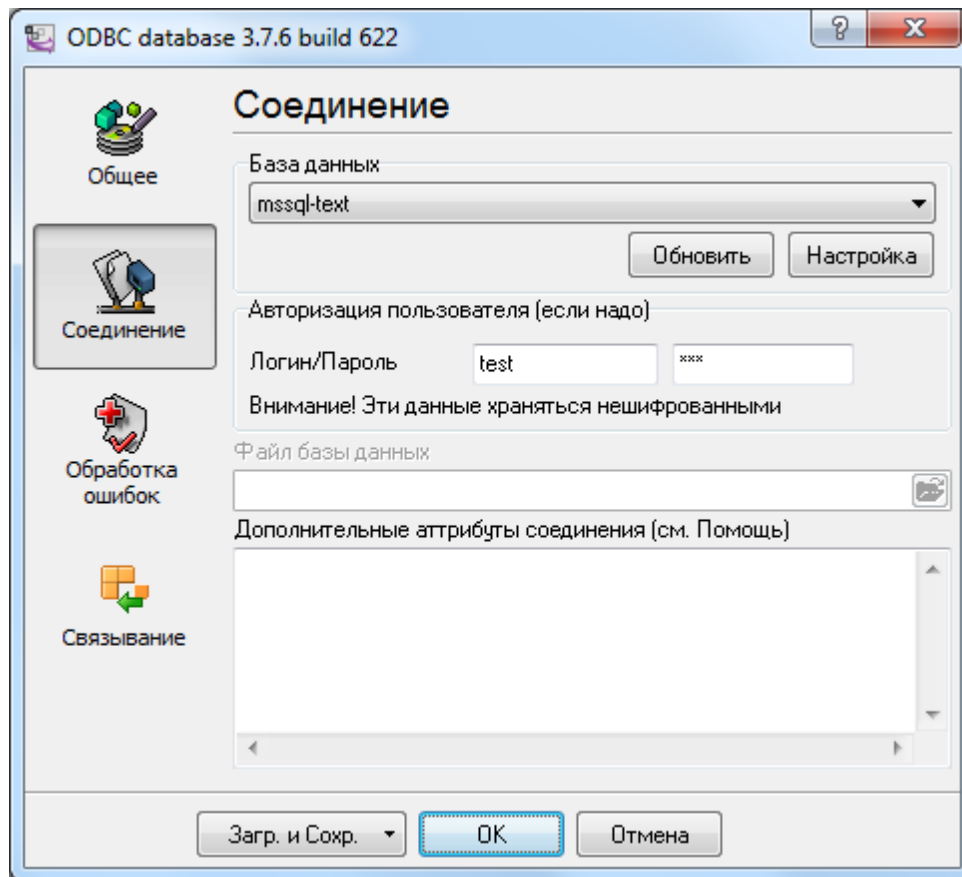
(. 53-54)



. 53.

MSSQL.

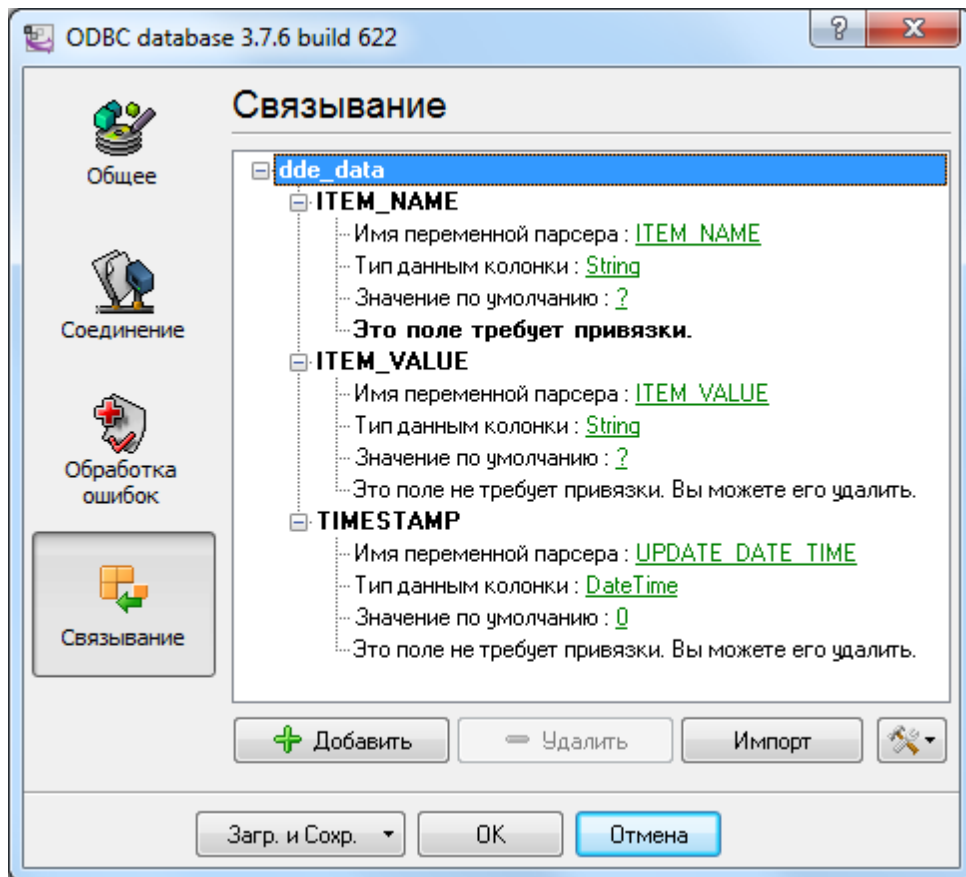
ODBC



.54.

8. (.55)

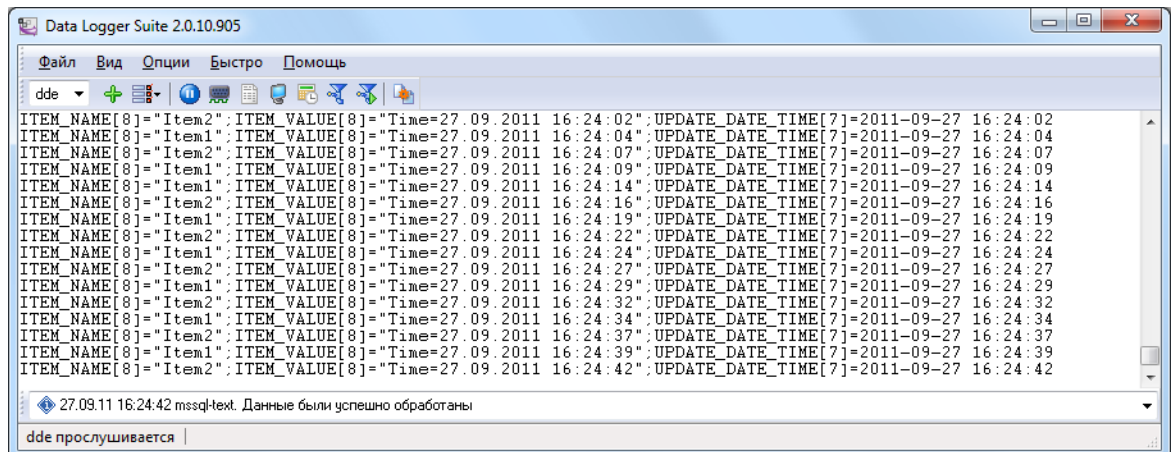
().



. 55.

9. "OK"

10. , (. 56).



. 56.

	REC_ID	ITEM_NAME	ITEM_VALUE	TIMESTAMP
1	1	Item1	Time=27.09.2011 16:24:14	2011-09-27 16:24:14.000
2	2	Item2	Time=27.09.2011 16:24:16	2011-09-27 16:24:16.000
3	3	Item1	Time=27.09.2011 16:24:19	2011-09-27 16:24:19.000
4	4	Item2	Time=27.09.2011 16:24:22	2011-09-27 16:24:22.000
5	5	Item1	Time=27.09.2011 16:24:24	2011-09-27 16:24:24.000
6	6	Item2	Time=27.09.2011 16:24:27	2011-09-27 16:24:27.000
7	7	Item1	Time=27.09.2011 16:24:29	2011-09-27 16:24:29.000
8	8	Item2	Time=27.09.2011 16:24:32	2011-09-27 16:24:32.000
9	9	Item1	Time=27.09.2011 16:24:34	2011-09-27 16:24:34.000
10	10	Item2	Time=27.09.2011 16:24:37	2011-09-27 16:24:37.000
11	11	Item1	Time=27.09.2011 16:24:39	2011-09-27 16:24:39.000
12	12	Item2	Time=27.09.2011 16:24:42	2011-09-27 16:24:42.000
13	13	Item1	Time=27.09.2011 16:24:44	2011-09-27 16:24:44.000
14	14	Item2	Time=27.09.2011 16:24:47	2011-09-27 16:24:47.000
15	15	Item1	Time=27.09.2011 16:24:50	2011-09-27 16:24:50.000
16	16	Item2	Time=27.09.2011 16:24:52	2011-09-27 16:24:52.000
17	17	Item1	Time=27.09.2011 16:24:55	2011-09-27 16:24:55.000
18	18	Item2	Time=27.09.2011 16:24:57	2011-09-27 16:24:57.000

. 57. MS SQL 2008

5.7.4.1.2 DDE

MSSQL,

DDE

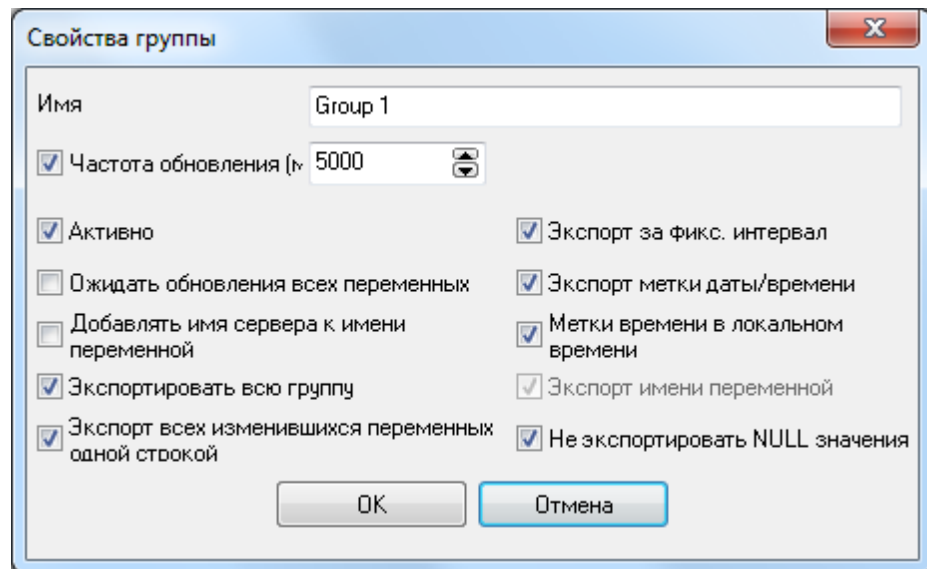
DDE

```
CREATE TABLE [dbo].[dde_data_2](
  [REC_ID] [int] IDENTITY(1,1) NOT NULL,
  [TIMESTAMP] [datetime] NULL,
  [ITEM1] [nchar](30) NULL,
  [ITEM2] [nchar](30) NULL
) ON [PRIMARY]
```

ITEM1 - 1;
 ITEM2 - 2;
 TIMESTAMP -

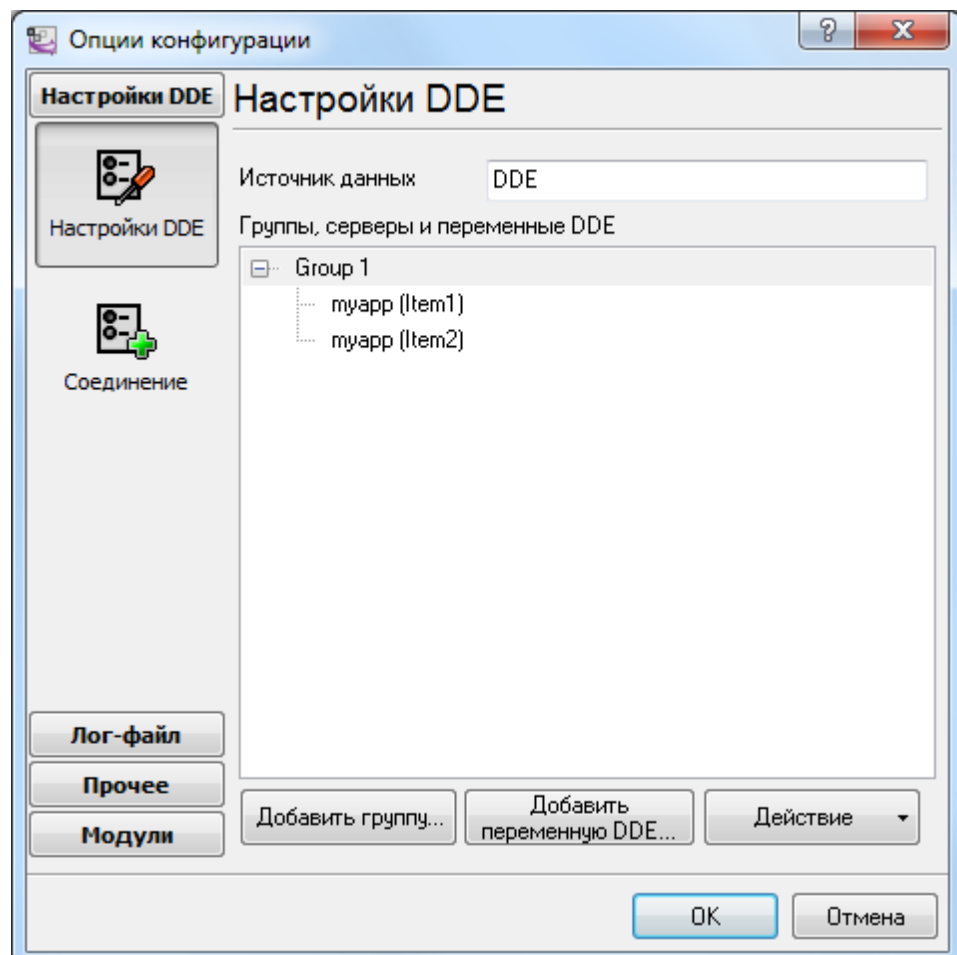
1.

2. DDE (. 58)



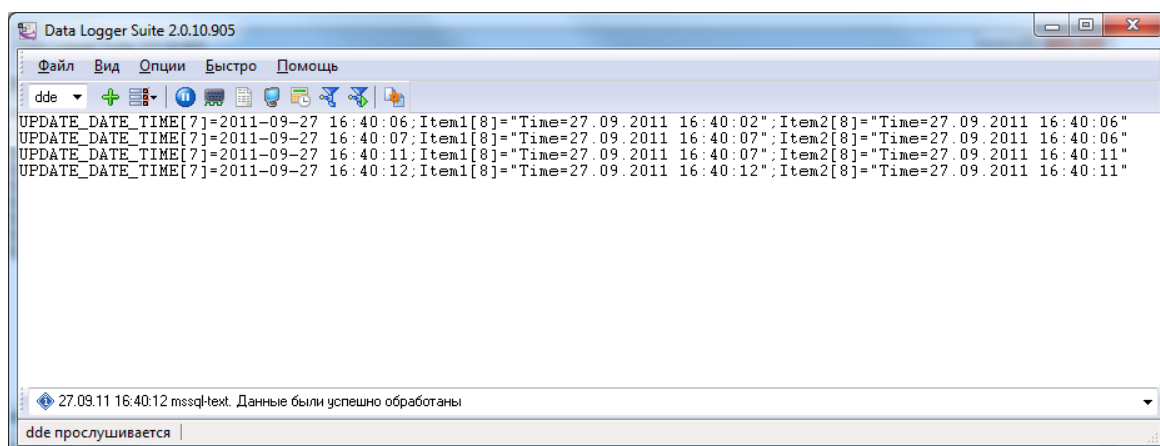
. 58.

3.



. 59.

4. OK.



. 60.

"UPDATE_DATE_TIME"

5-7
"

" DDE

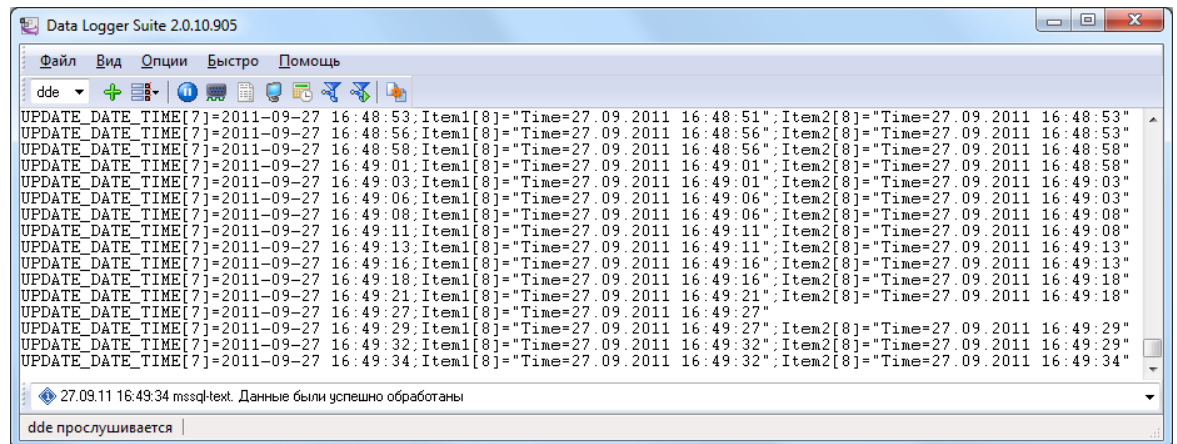
8. (. 61)



. 61.

8. "OK"

9. (. 62).



. 62.

	REC_ID	TIMESTAMP	ITEM1	ITEM2
1	1	2011-09-27 16:47:11.000	Time=27.09.2011 16:47:11	?
2	2	2011-09-27 16:47:13.000	Time=27.09.2011 16:47:11	Time=27.09.2011 16:47:13
3	3	2011-09-27 16:47:16.000	Time=27.09.2011 16:47:16	Time=27.09.2011 16:47:13
4	4	2011-09-27 16:47:18.000	Time=27.09.2011 16:47:16	Time=27.09.2011 16:47:18
5	5	2011-09-27 16:47:21.000	Time=27.09.2011 16:47:21	Time=27.09.2011 16:47:18
6	6	2011-09-27 16:47:23.000	Time=27.09.2011 16:47:21	Time=27.09.2011 16:47:23
7	7	2011-09-27 16:47:26.000	Time=27.09.2011 16:47:26	Time=27.09.2011 16:47:23
8	8	2011-09-27 16:47:28.000	Time=27.09.2011 16:47:26	Time=27.09.2011 16:47:28
9	9	2011-09-27 16:47:31.000	Time=27.09.2011 16:47:31	Time=27.09.2011 16:47:28
10	10	2011-09-27 16:47:33.000	Time=27.09.2011 16:47:31	Time=27.09.2011 16:47:33
11	11	2011-09-27 16:47:36.000	Time=27.09.2011 16:47:36	Time=27.09.2011 16:47:33
12	12	2011-09-27 16:47:38.000	Time=27.09.2011 16:47:36	Time=27.09.2011 16:47:38
13	13	2011-09-27 16:47:41.000	Time=27.09.2011 16:47:41	Time=27.09.2011 16:47:38
14	14	2011-09-27 16:47:43.000	Time=27.09.2011 16:47:41	Time=27.09.2011 16:47:43
15	15	2011-09-27 16:47:46.000	Time=27.09.2011 16:47:46	Time=27.09.2011 16:47:43
16	16	2011-09-27 16:47:48.000	Time=27.09.2011 16:47:46	Time=27.09.2011 16:47:48
17	17	2011-09-27 16:47:51.000	Time=27.09.2011 16:47:51	Time=27.09.2011 16:47:48

. 63. MS SQL 2008

"ITEM2".
"ITEM1", ITEM2

5.7.4.2 DDE MySQL

- DDE MySQL
- [MSSQL](#) [74].
1. ODBC) MySQL [mysql.org](#) 32-x [MySQL ODBC Connector](#) (



The world's most popular open source database

Developer Zone

Downloads

Documentation

Current

Archives

Snapshots

Mirrors

Download Connector/ODBC

Connector/ODBC is a standardized database driver for W

Online Documentation:

- [Connector/ODBC Documentation and Change History](#)

Please report any bugs or inconsistencies you observe to

Thank you for your support!

. 64.

2. _____ :

2.1 _____ [DDE](#) ⁷⁴

```
CREATE TABLE `dde_data` (
  `REC_ID` int(11) NOT NULL AUTO_INCREMENT,
  `TIMESTAMP` datetime DEFAULT NULL,
  `ITEM_NAME` varchar(25) NOT NULL,
  `ITEM_VALUE` varchar(255) DEFAULT NULL,
  PRIMARY KEY (`REC_ID`)
) ENGINE=InnoDB DEFAULT CHARSET=latin1;
```

2.2 _____ [DDE](#) ⁸¹

```
CREATE TABLE `dde_data_2` (
  `REC_ID` int(11) NOT NULL AUTO_INCREMENT,
  `TIMESTAMP` datetime NOT NULL,
  `ITEM1` varchar(30) DEFAULT NULL,
  `ITEM2` varchar(30) DEFAULT NULL,
  PRIMARY KEY (`REC_ID`)
) ENGINE=InnoDB DEFAULT CHARSET=latin1;
```

ITEM1 ITEM2 String,

3. _____ ODBC MySQL.

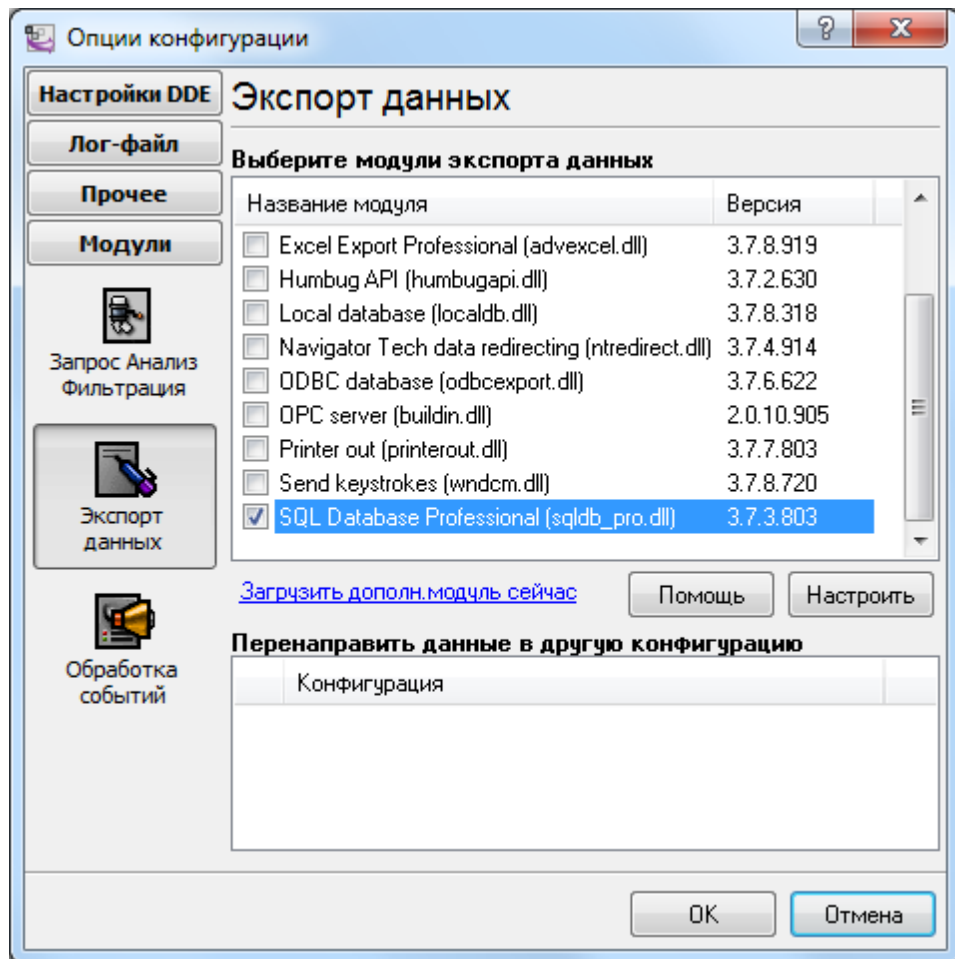
4. " " , MySQL

5.7.4.3 DDE

" [DDE MSSQL](#) [74]" " [DDE MySQL](#) [85]",
MSSQL MySQL,
:

1. " [DDE MSSQL](#) [74]" " [DDE MySQL](#) [85]".
, ODBC,
, Microsoft Access ODBC
, Windows XP,
, Microsoft Access;

2. SQLBase, Oracle, SQLServer, Sybase, DB2, Informix, Interbase,
Firebird, MySQL PostgreSQL, "[SQL](#)
[Database Pro](#)" (. 65) "ODBC database".
" [DDE](#) [74]" "ODBC database"
"SQL Database Pro"



. 65.

5.7.4.4 DDE Excel

Excel : DDE.

=myserver|mytopic!myDDEitem

:

myserver - DDE;
 mytopic - (topic);
 myDDEitem - DDE (DDE item).

Excel.

1. DDE .

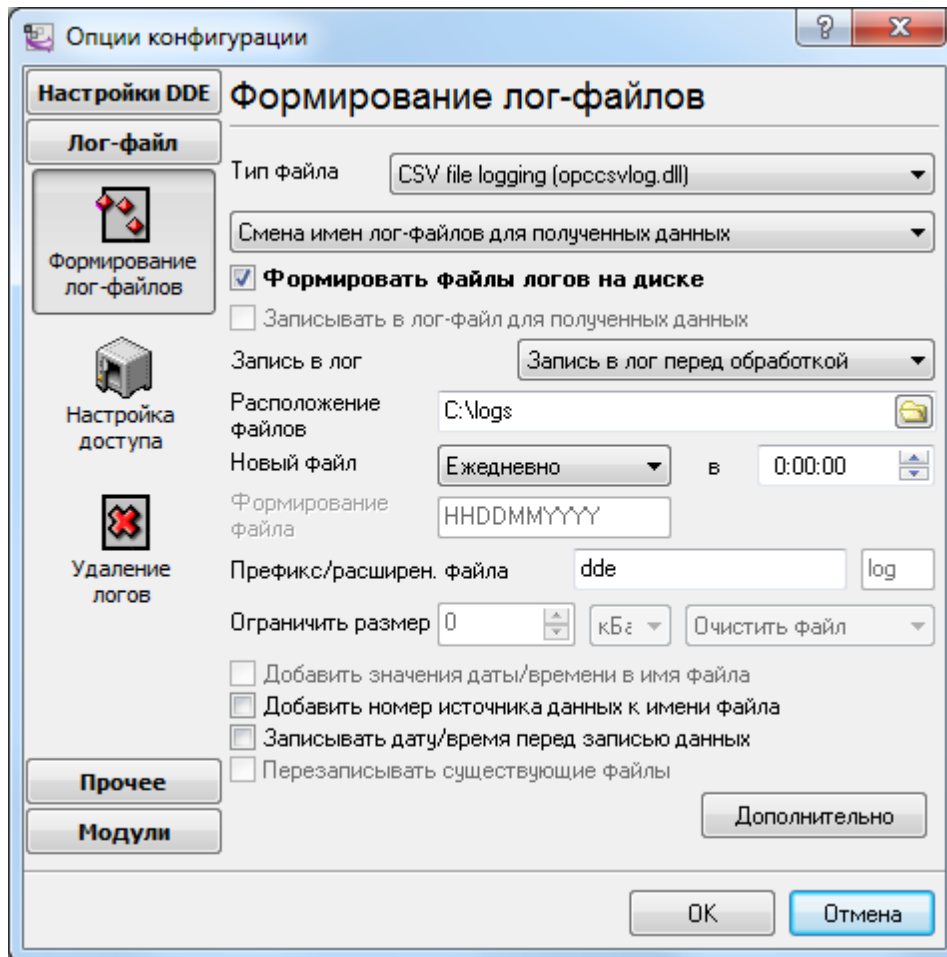
VBA.

2. Excel.

Excel,

1. [MSSQL](#) ⁷⁴. DDE " [DDE](#)

2. - CSV (. 66). Excel. CSV



. 66.

1. , "C:\logs" C:\, "Program Files" "Windows".
Windows Vista

2. Windows,

5.8

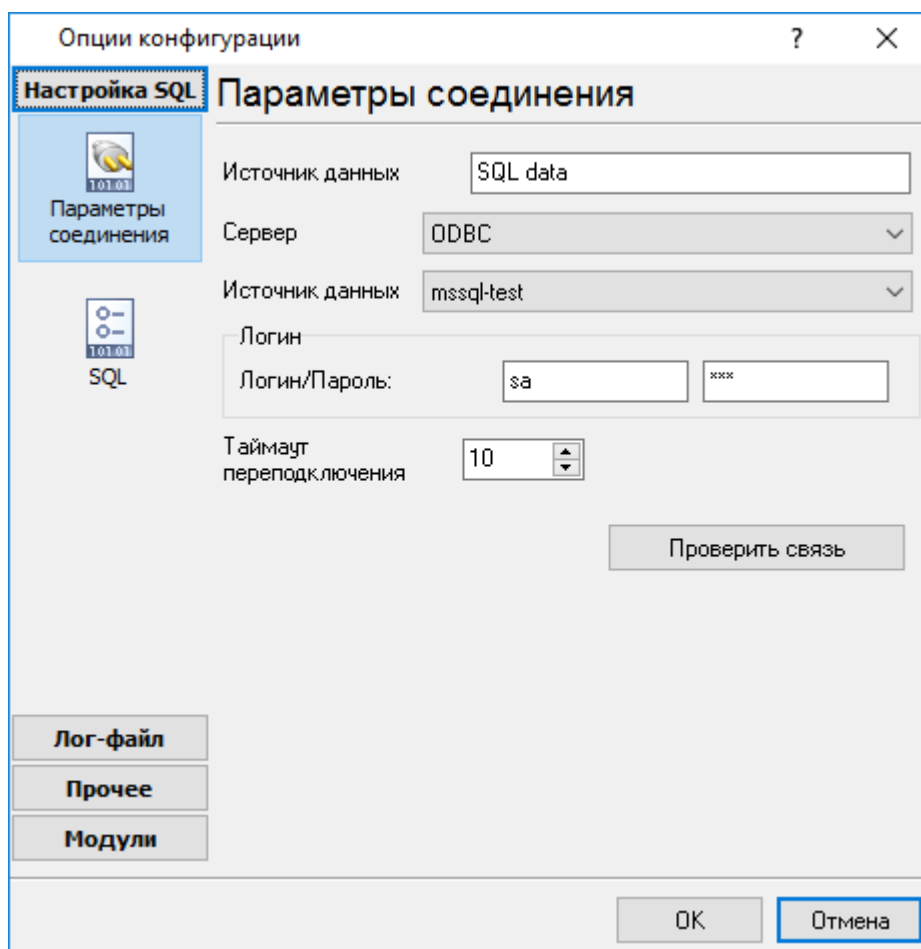
SQL

5.8.1

SQL SQL-
(, Microsoft SQLServer, Firebird, MySQL, PostgreSQL, Oracle . .)
, SQL- -DDE SQL- -OPC,
TCP .
,
(, , Microsoft SQLServer Oracle).
,
ODBC-
. ODBC
,
. SQL

5.8.2

" (. 67).



. 67.

- **DB2, Informix ODBC** – DSN, ODBC",

Informix:

SERVICE=ids_srv;HOST=yourhost;PROTOCOL=OLSOCTCP;SERVER=ids_srv;DATABASE=sysmaster;UID=informix;PWD=informix.

- **Interbase** –
)

<server_name>:<filename>	TCP
\\<server_name>\<filename>	NetBEUI
<server_name>@<filename>	SPX

- **Oracle** – / ()
- **MySQL, MS SQL Server** / **Sybase SQL Server** –

, remsrv.dbname DBNAME,
REMSRV. (local).
" "

AUTOCOMMIT	auto-commit	
APPLICATION NAME	,	MSSQL Sybase
HOST NAME	,	MSSQL Sybase
COMMAND TIMEOUT	,	MSSQL, ODBC, SQLBase, Sybase
COMPRESSED PROTOCOL	True	MySQL
ENABLE BCD	NUMERIC BCD	Oracle, Interbase
ENABLE INTEGERS	NUMERIC INTEGER	Oracle, Interbase

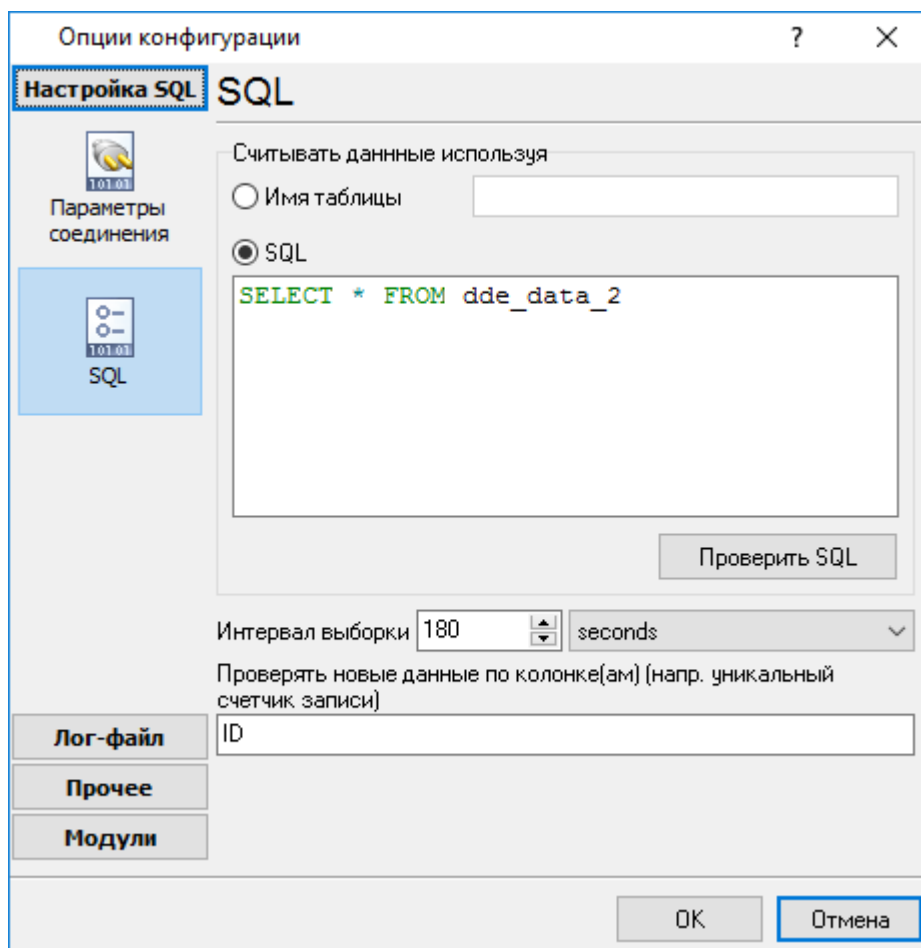
ENABLE MONEY	NUMERIC (1-4) CURRENCY	MySQL
ENCRYPTION	false.	Sybase
FIELD REQUIRED	NULL	
FORCE OCI7	OCI7 (SQL*Net 2.x - Oracle7 interface) Oracle	Oracle
LOCAL CHARSET		Interbase
LOGIN TIMEOUT		DB2, Informix, ODBC, MSSQL, MySQL, Sybase
MAX CURSORS		MSSQL Sybase
MAXCHARPARAMLEN	255	
MAXFIELDNAMELEN	50	Oracle
MAX STRING SIZE	blob	Firebird, Interbase, ODBC
NEW PASSWORD	'Password expired'	Oracle8
QUOTED IDENTIFIER		MSSQL Sybase
PREFETCH ROWS	prefetched (Oracle8:	DB2, Informix, ODBC, Oracle8

	SELECT LONG)	
ROLE NAME	,	Interbase Oracle (SYSDBA/SYSOPER roles)
SERVER PORT	TCP/IP	MySQL, PostgreSQL
SINGLE CONNECTION	/ false	MSSQL Sybase
SQL DIALECT	SQL Dialect (1,2,3)	Interbase
TDS PACKET SIZE	TDS. , "Login failed"	Sybase
TRANSACTION LOGGING	FALSE, transaction logging, rollback	SQLBase
RTRIM CHAR OUTPUT	CHAR. True	DB2, Informix, Interbase, Oracle, ODBC Sybase
XA CONNECTION	, () TM , "Database name". False	Oracle8i
XXX API LIBRARY	, XXX Oracle, SQLServer, Interbase	

5.8.3 SQL

1.
2. SQL "SELECT".

`SELECT COL1, COL2 FROM DATA`



. 68. SQL

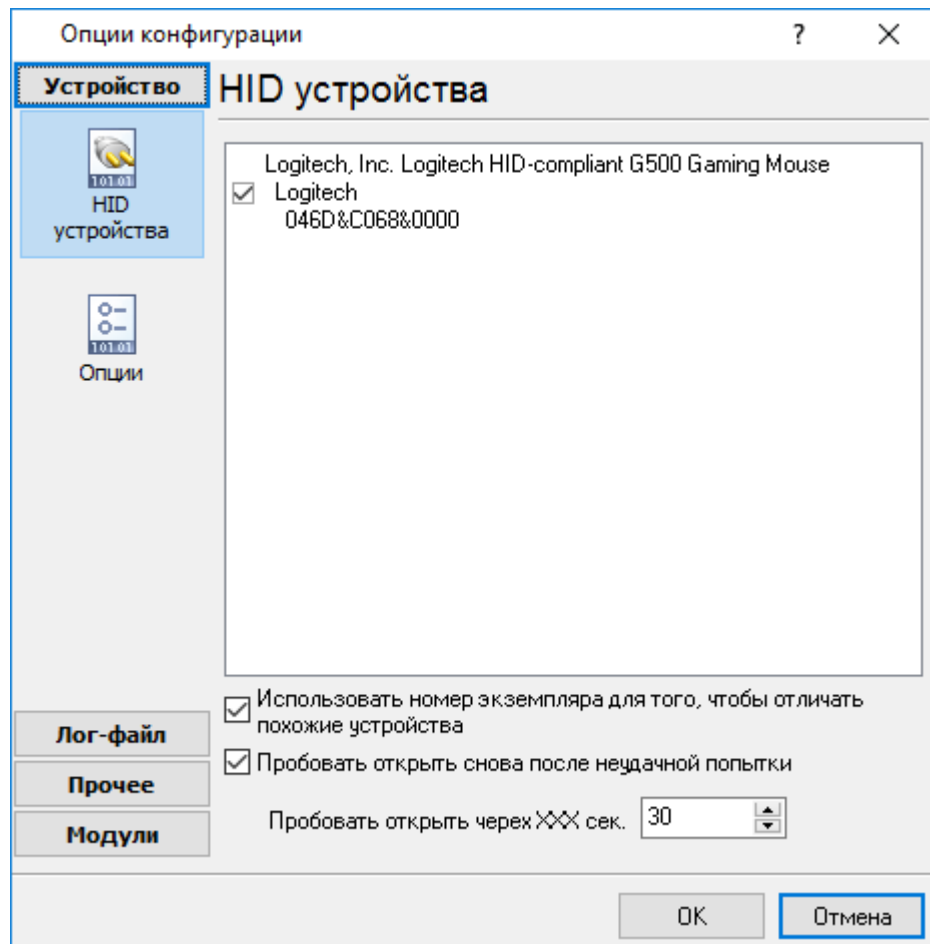
5.9 USB HID

5.9.1 USB

HID

USB

HID



. 69. HID

USB

HID

HID

HID

5.9.2

HID

USB

USB

HID reports.

VID PID -

HID

USB
USB

(RAW)

USB

5.9.3

USB HID

USB HID MS SQL ()

USB HID MS SQL ()

USB HID MySQL

USB HID Excel

5.10

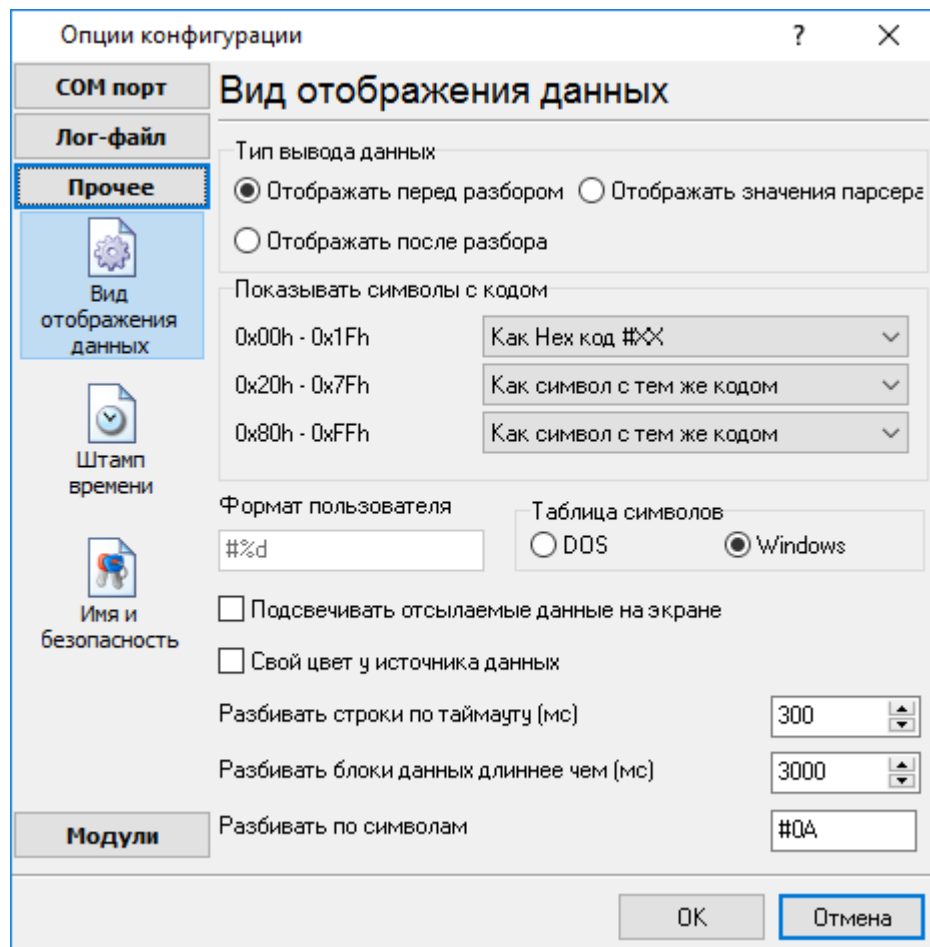
5.10.1

(. . . 4)

2

(. 70):

- 1.
- 2.



. 70.

" (. 70)

Hex-

%d

, %x -

(OEM).

: Windows DOS

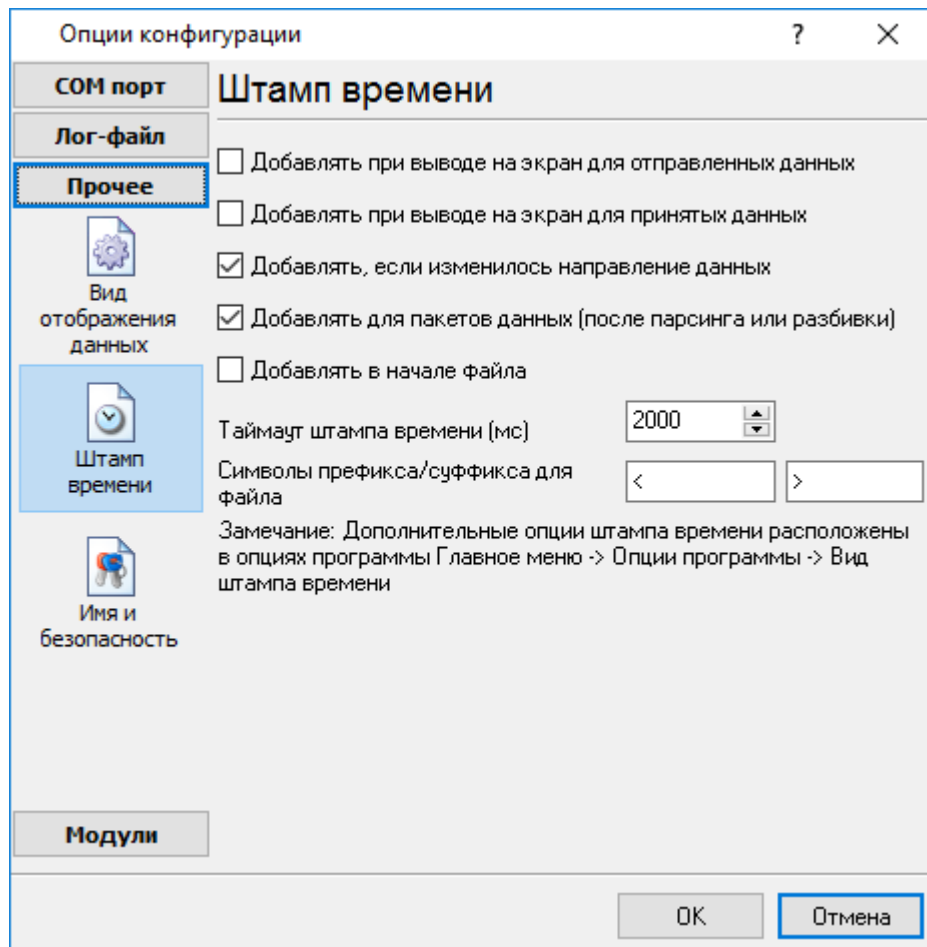
-
,
.
,
0,
.
-
0,
.
-
,
.
-
,
.

5.10.2

(. 71)

()

118



. 71.

()

(/).

:>#0D#0A

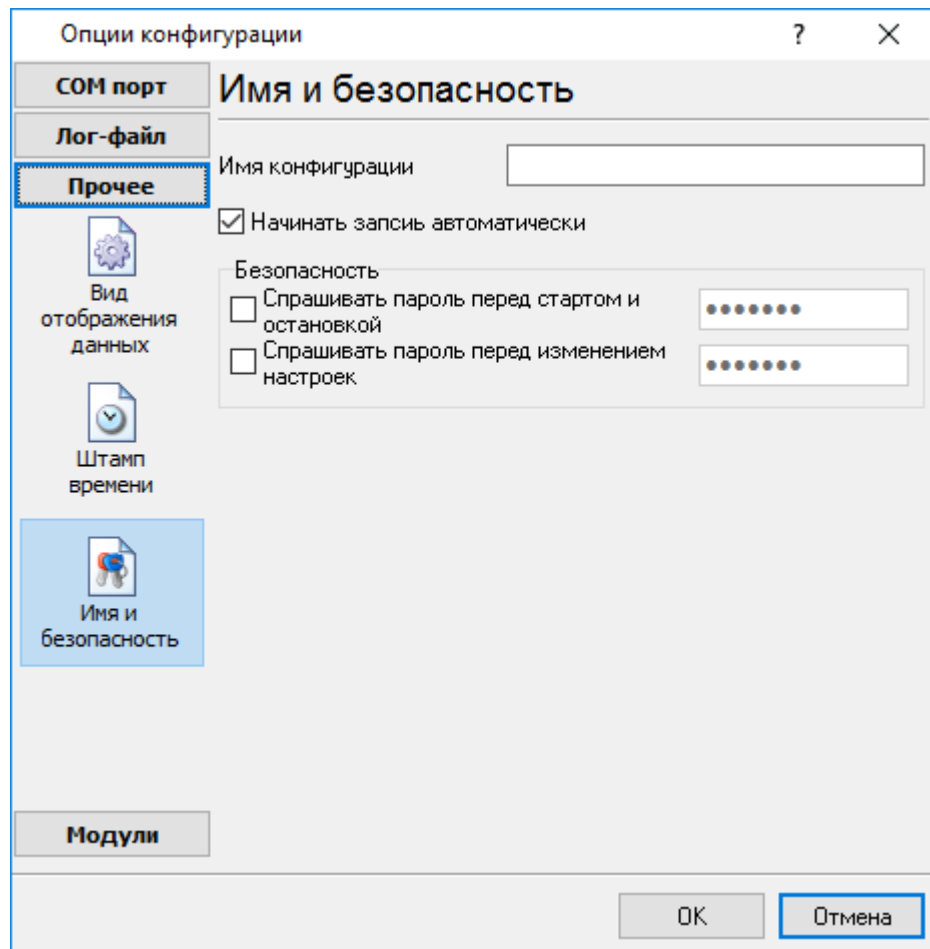
5.10.3

(. 72)

" "

124

" / "



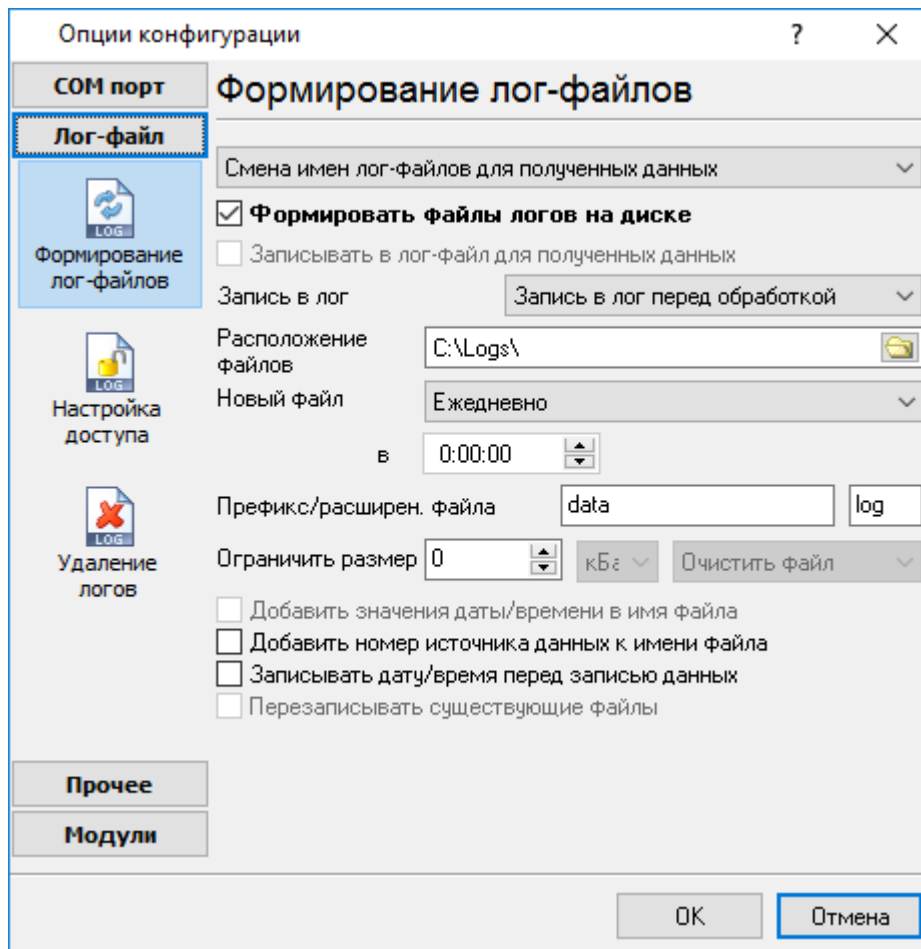
. 72.

5.11 -

5.11.1 -

(. 73).

- ().



. 73.

"OK".

Data Logger Suite

"sample",

"log",

2003 - "sampleYYYYMMDD.log". 21-
 "sample20030321.log".

().

1. DDMMYYYY, DD - , MM -
 YYYY - ;

2. MMYYYY;

3. YYYYMMDD;

4. sample00000001.log.

5. ;

6. WWYYYY, WW -
 , YYYY -

7. ;

8. HHDDMMYYYY;

9. "Schedule & Hotkeys",

:

D - , (1 - 31);
 DD - , (01 - 31);
 DDD - (-) ,
 ;

DDDD - (-)
 ;

M - , (1 - 12);
 MM - , (01 - 12);
 MMM - (-) ,
 ;

MMMM - (-) ,
 ;
 YY - (00 - 99);
 YYYY - (0000 - 9999);
 H - , (0 - 23);
 HH - , (00 - 23);
 N - , (0 - 59);
 NN - , (00 - 59);
 S - , (0 - 59);
 SS - , (00-59).
 W - ISO (-).
 WW - ().
 CLIENTID - (().
 CLIENTNAME - ().

: "sample_log", "txt".
 : = sample_log_, = txt (!).
 HHDDMMYYYY.

4 7 /

sample20030321.log. , COM1-
 /

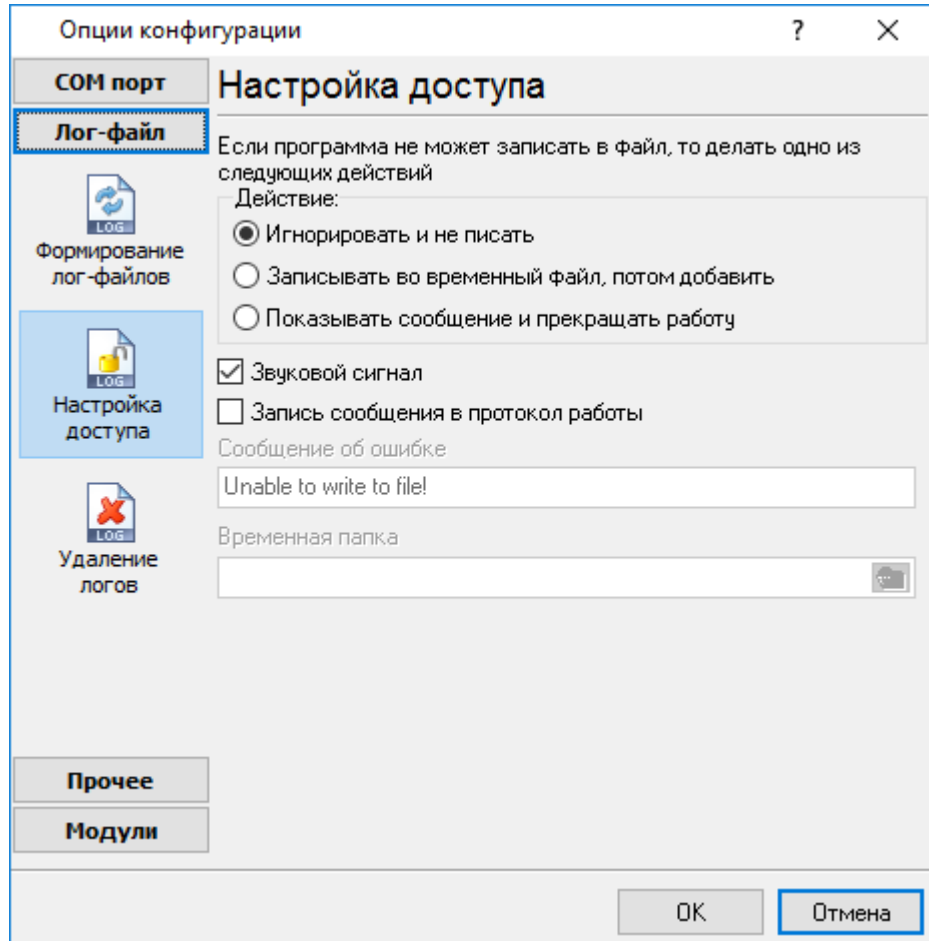
4 7.

- 1. - !
- 2. -
- 3. () -
- 4. ().

5.11.2

Office (Microsoft Word),

Microsoft
Data Logger



. 74.

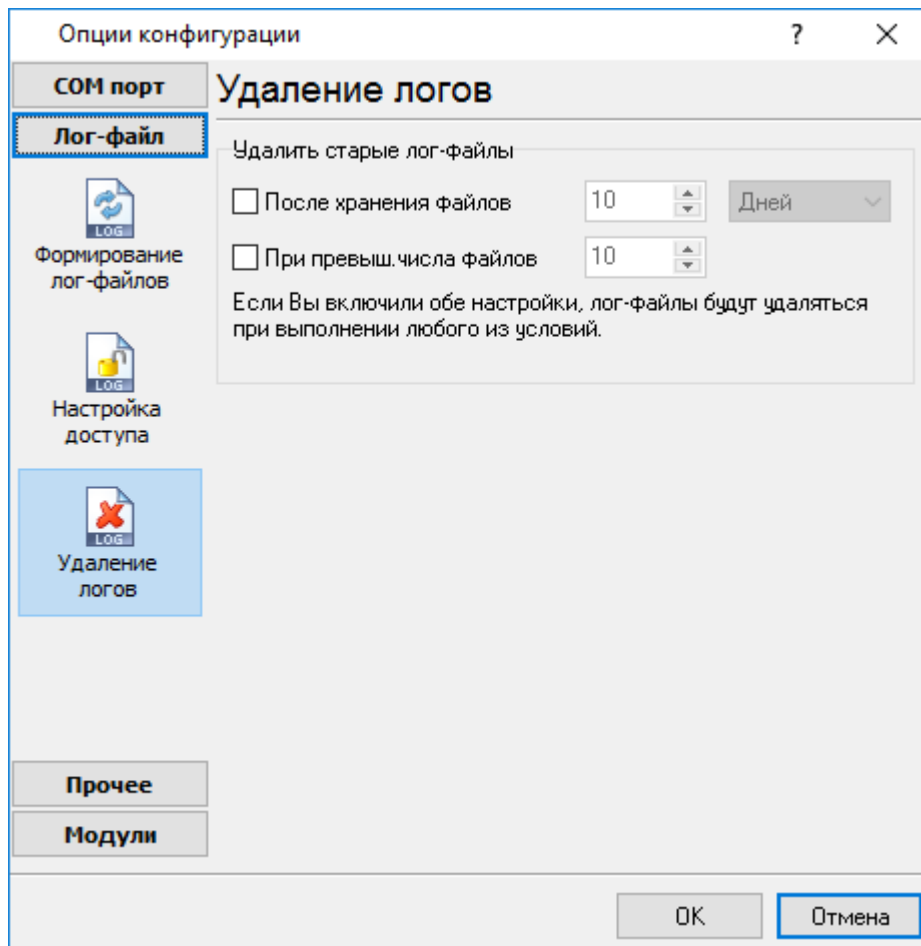
Data Logger Suite

74),

-
-
-

5.11.3

(. 75).



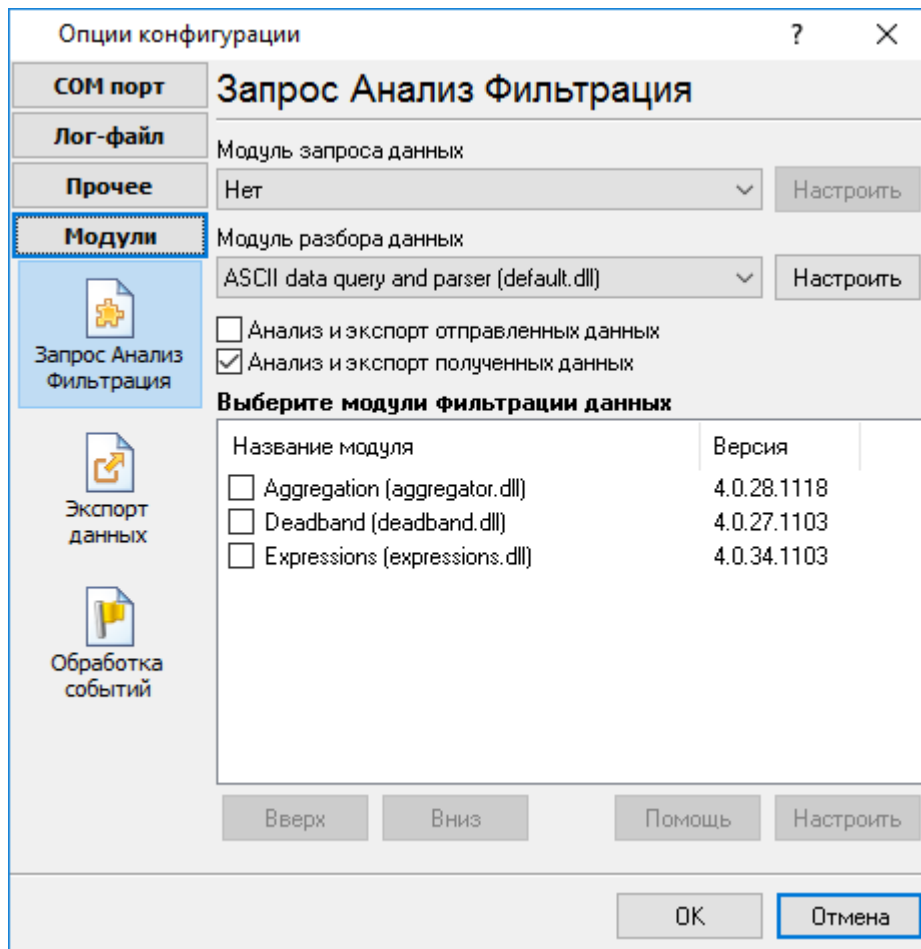
. 75.

5.12

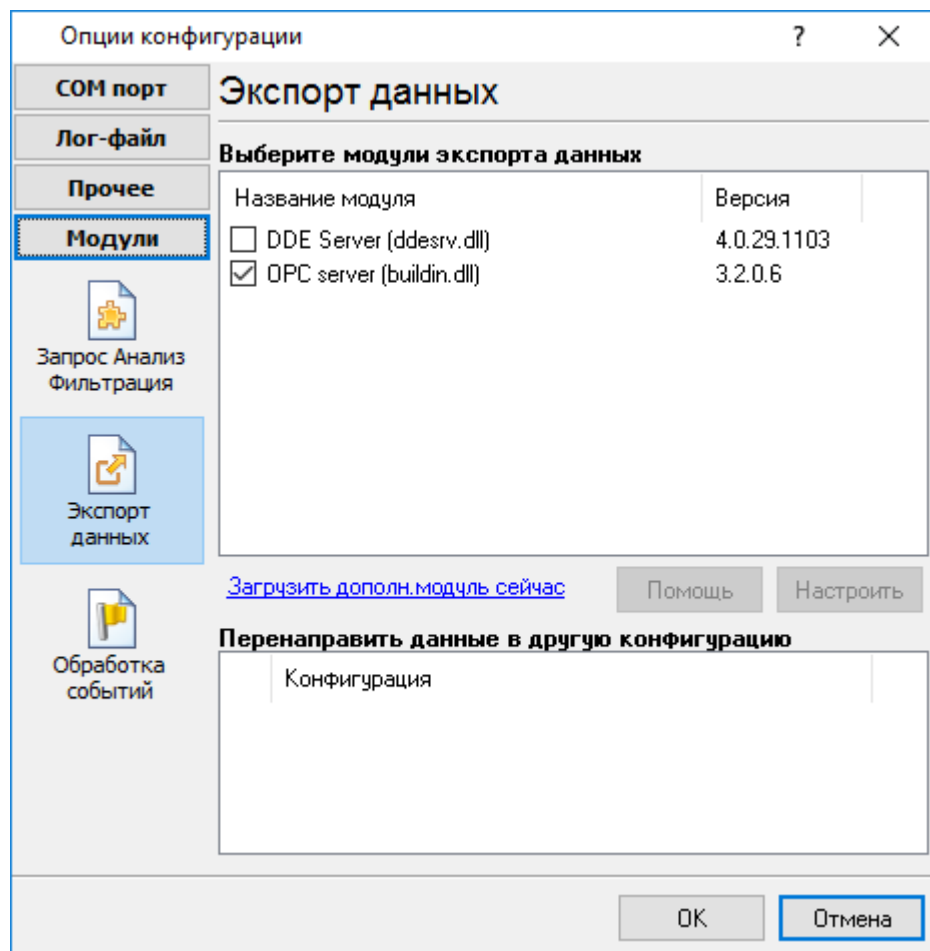
5.12.1

Data Logger Suite :

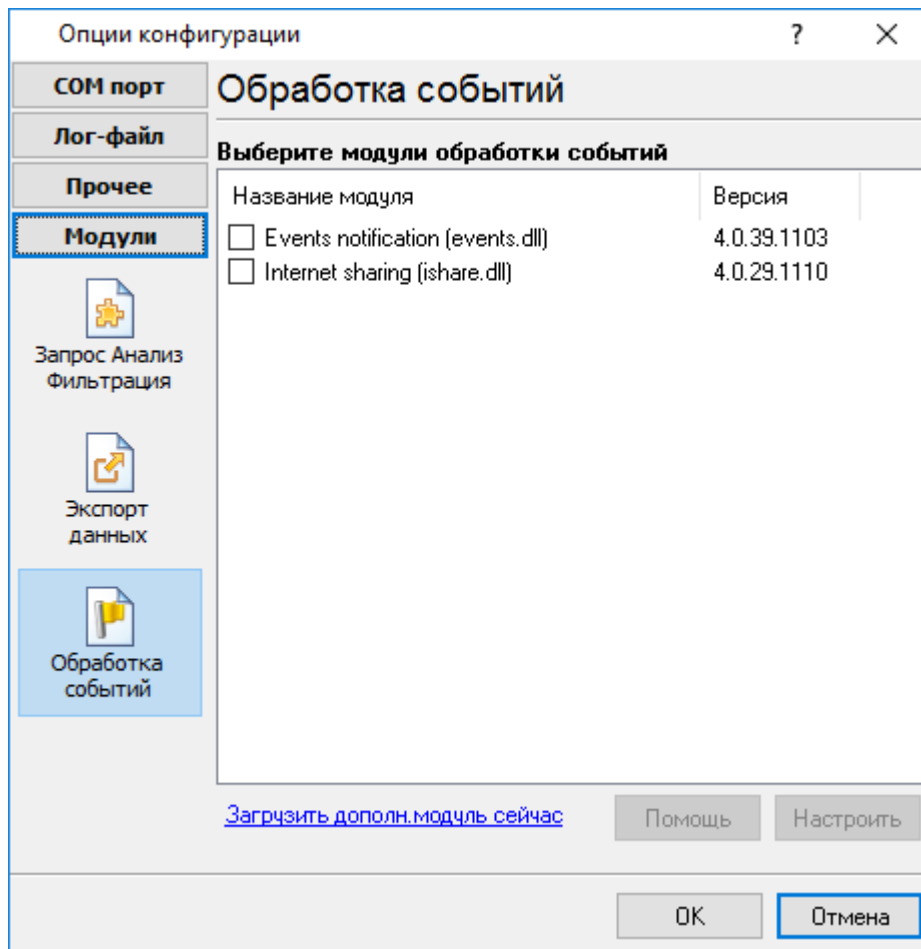
- -
- ; (, ,) - ()
- - ;
- - ;
- , Excel ;
- (. 5.1.3) - Data Logger Suite. , " - " "



. 76.



.77.

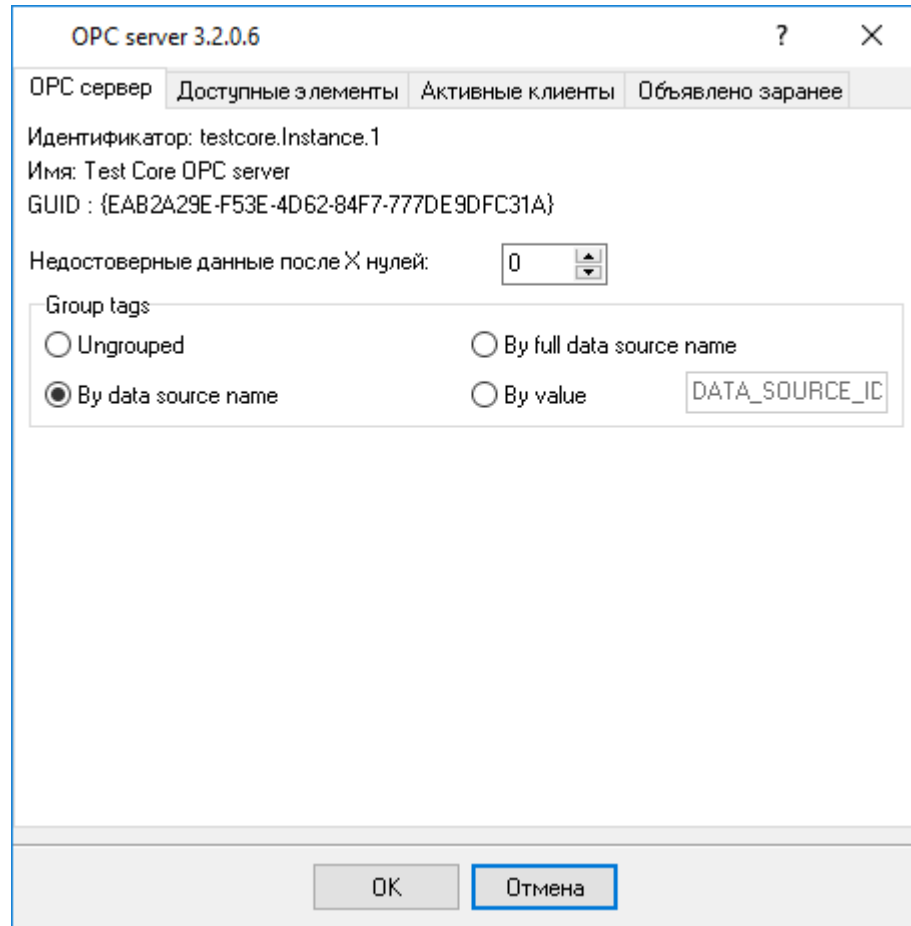


. 78.

"OK".

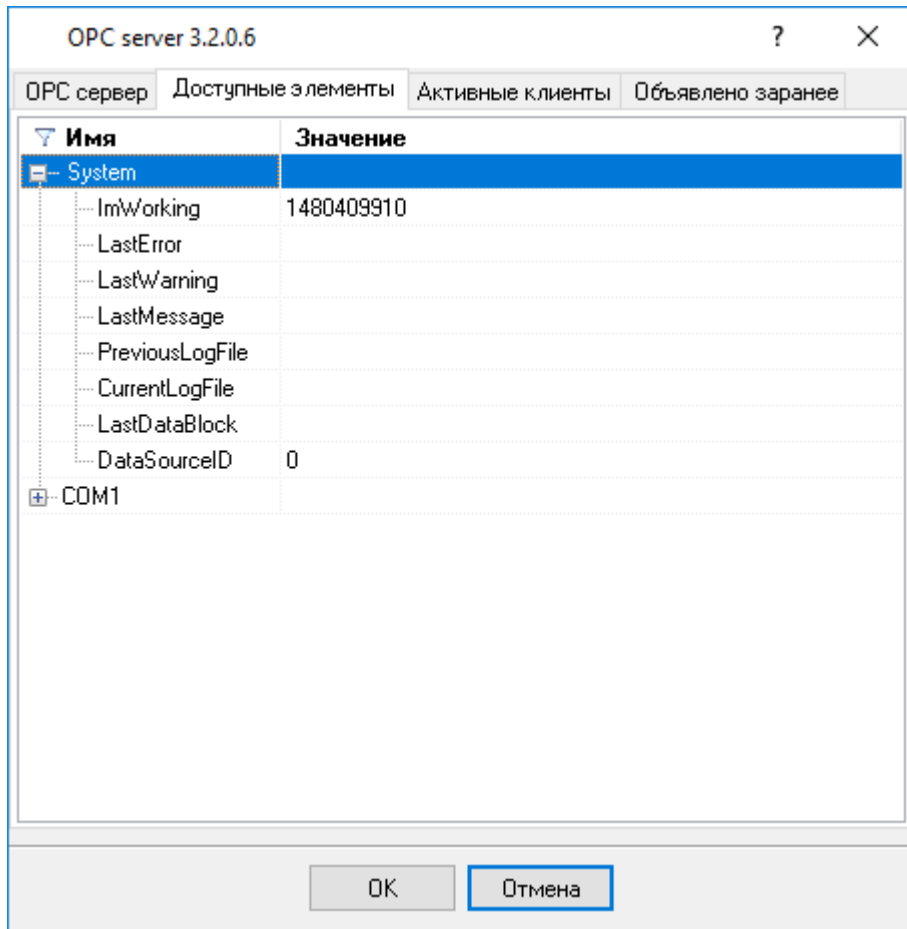
5.12.2 OPC

Data Logger Suite OPC. Data Logger Suite
OPC
(. 79). OPC
OPC Core Components Redistributable www.opcfoundation.org (
)
OPC OPC



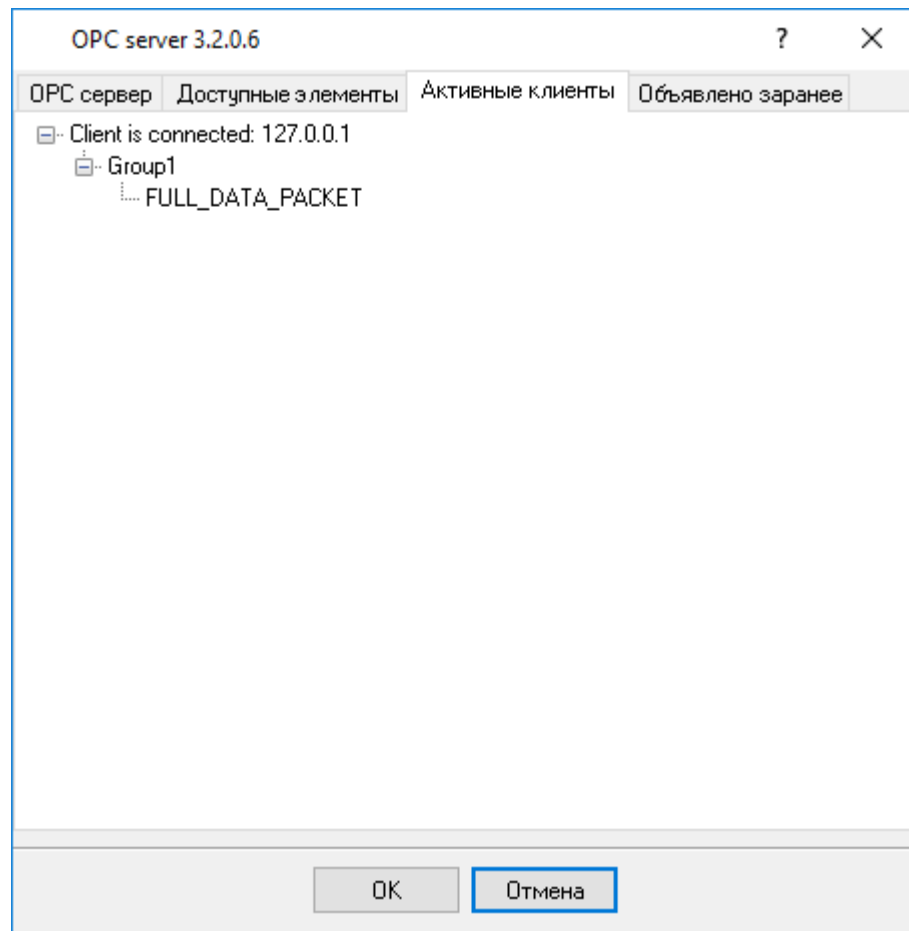
. 79. OPC

Data Logger Suite, OPC (. 80). OPC



. 80.

OPC



. 81.

Data Logger Suite

"

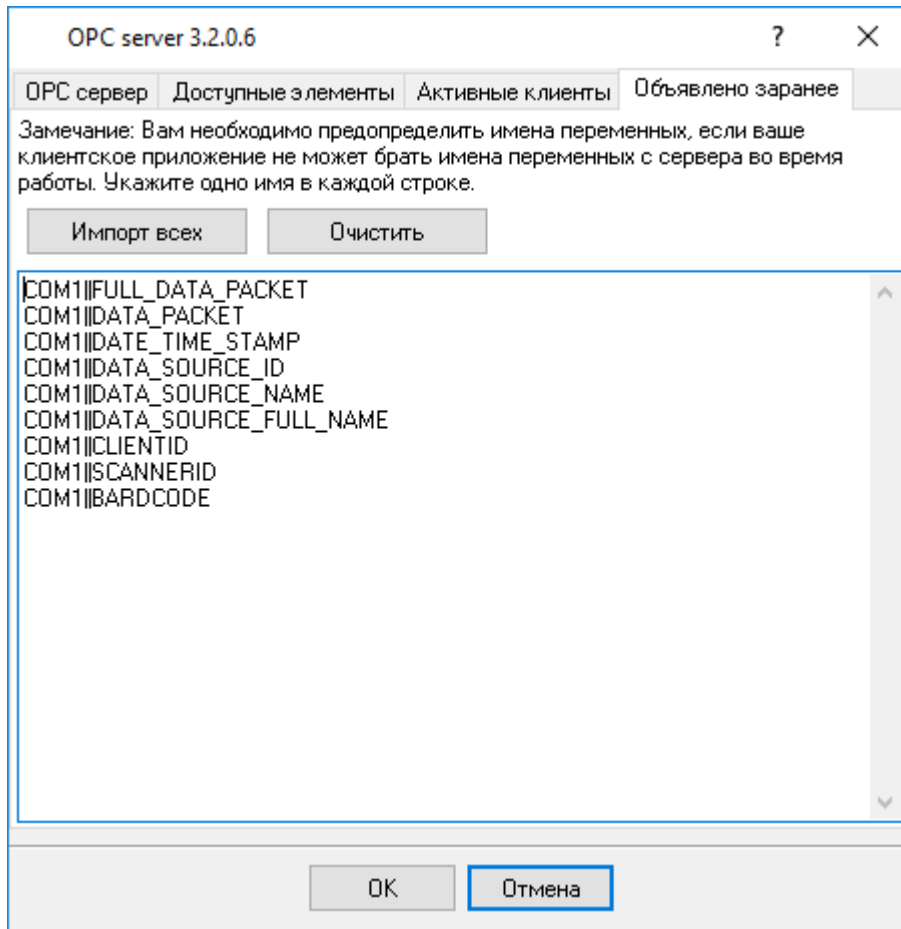
". Data Logger Suite

OPC

OPC

OPC

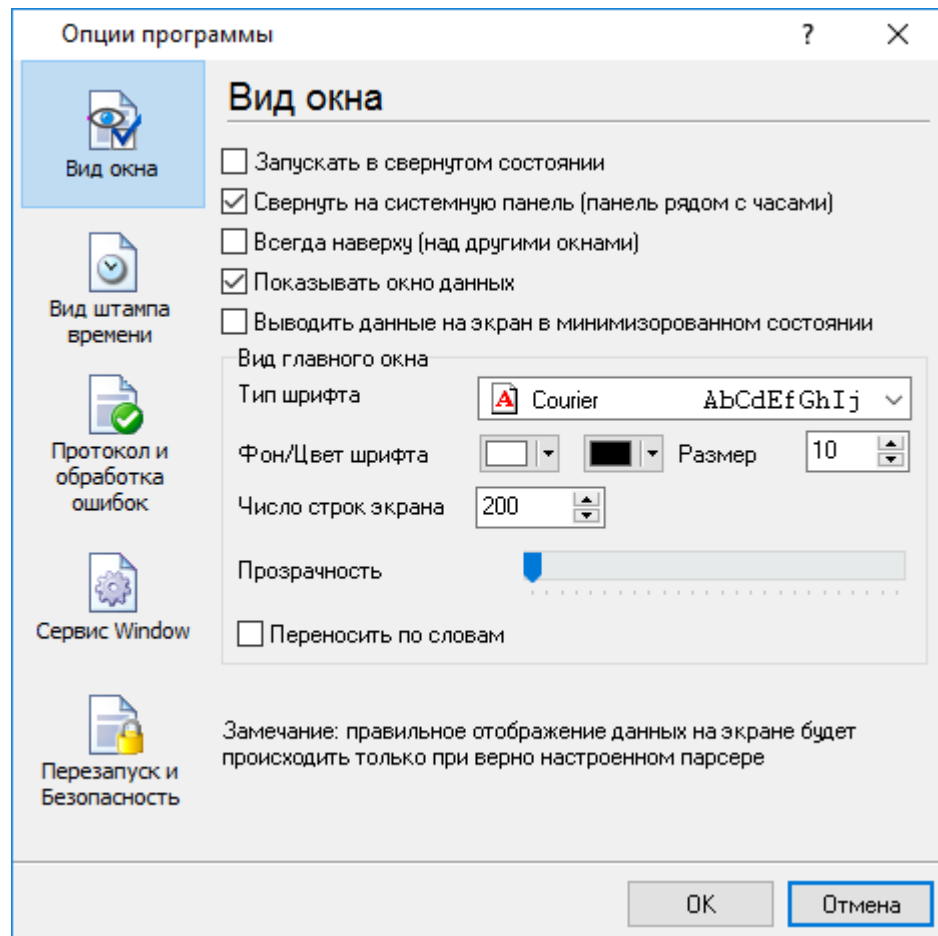
(. 82).



. 82.

5.13

5.13.1



. 83.

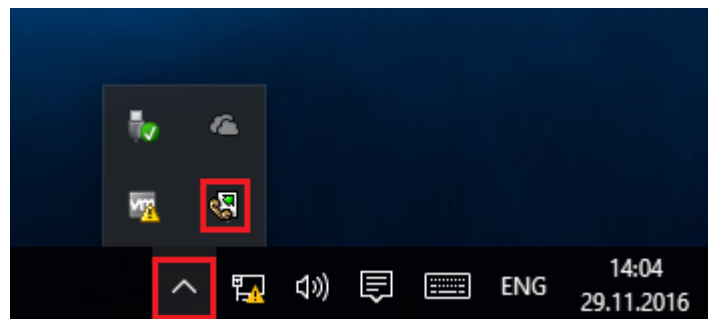
" (. 83)

:

Data Logger Suite

(. 84)

;



. 84.

-

(. 84) -

Data Logger Suite

;

-

;

-

/

.

.

-

,

;

-

(

,

,

);

-

.

;

- Windows 2000

.

-

,

-

.

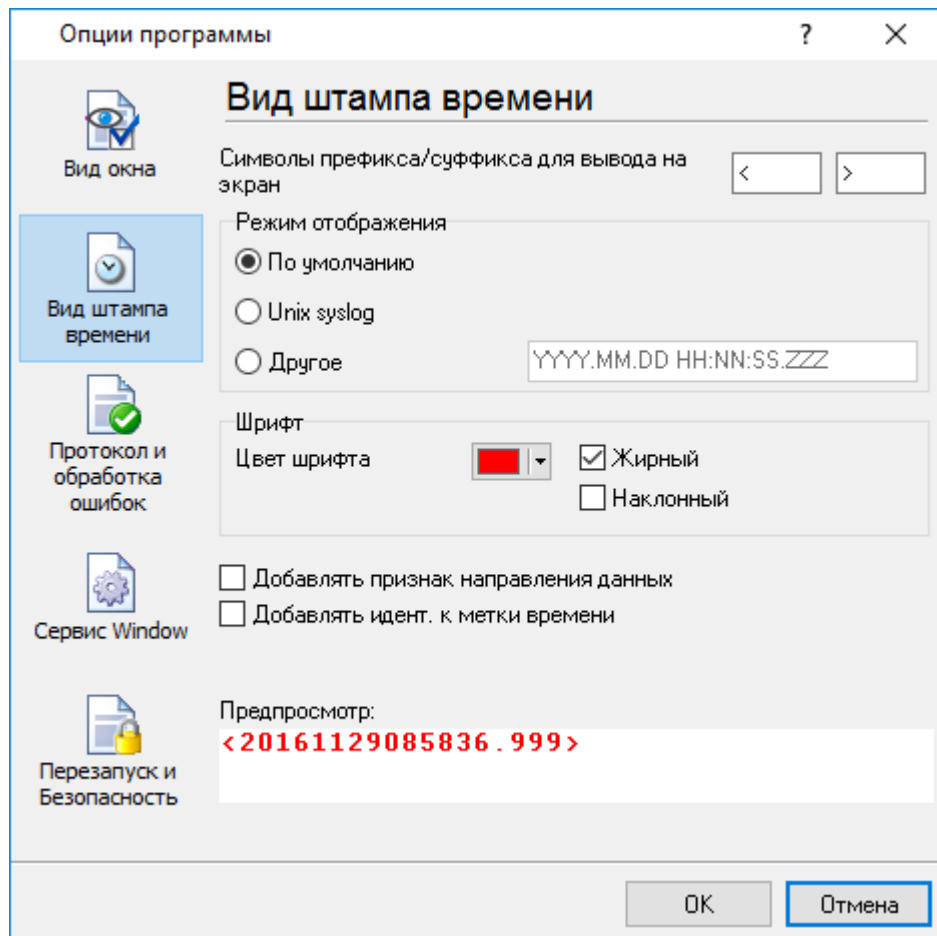
-

,

.

5.13.2

(. 85)



. 85.

/

100

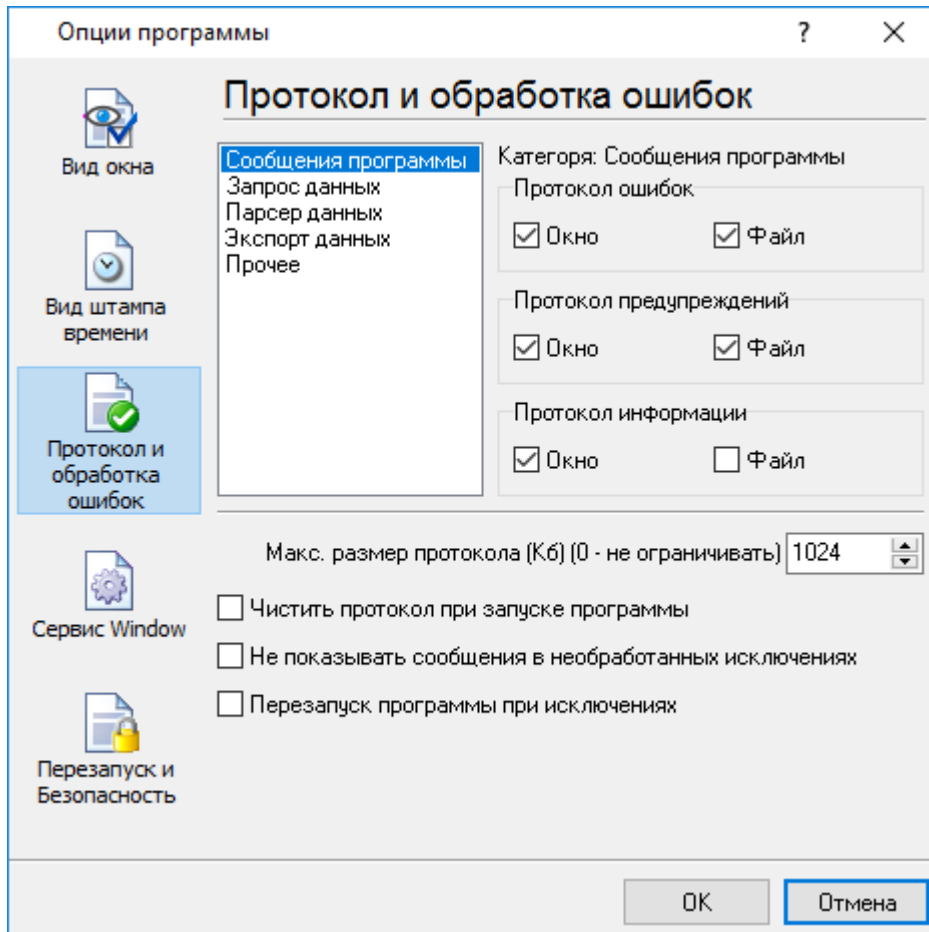
TX

RX

, COM1.

5.13.3

(). " " (. 86).
 .log.



. 86.

Data Logger Suite

3-

:

-
-
-

- ; - ,
- - , ;
- - , ;
- - , ;

Logger Suite , Data

5.13.4

Windows 2000

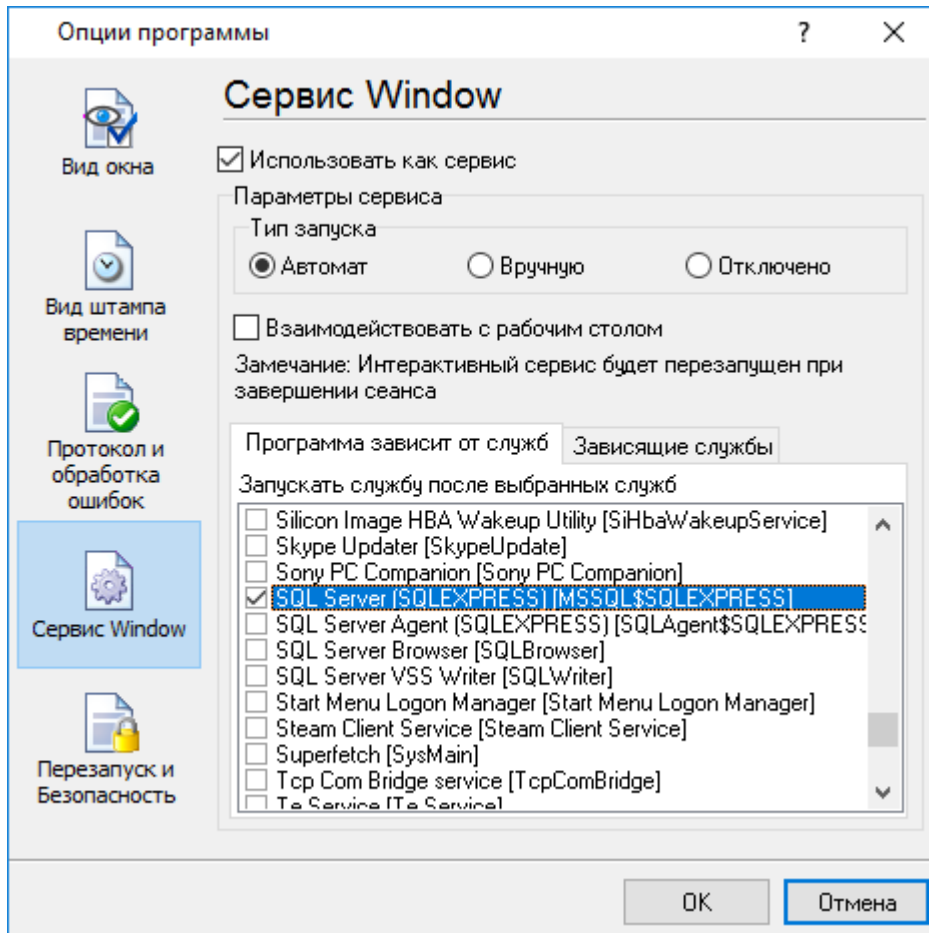
5.13.4.1

() Windows :

- (Windows 2000
-); - ();
- ;
-

Windows Vista
(elevated)

Windows" (. 87).

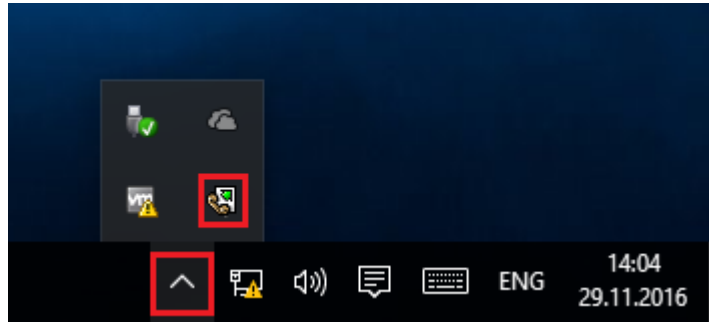


. 87.

1. - Windows
 2. - ; " " ;
 3. - " (. 88).
- " , . . Windows

123

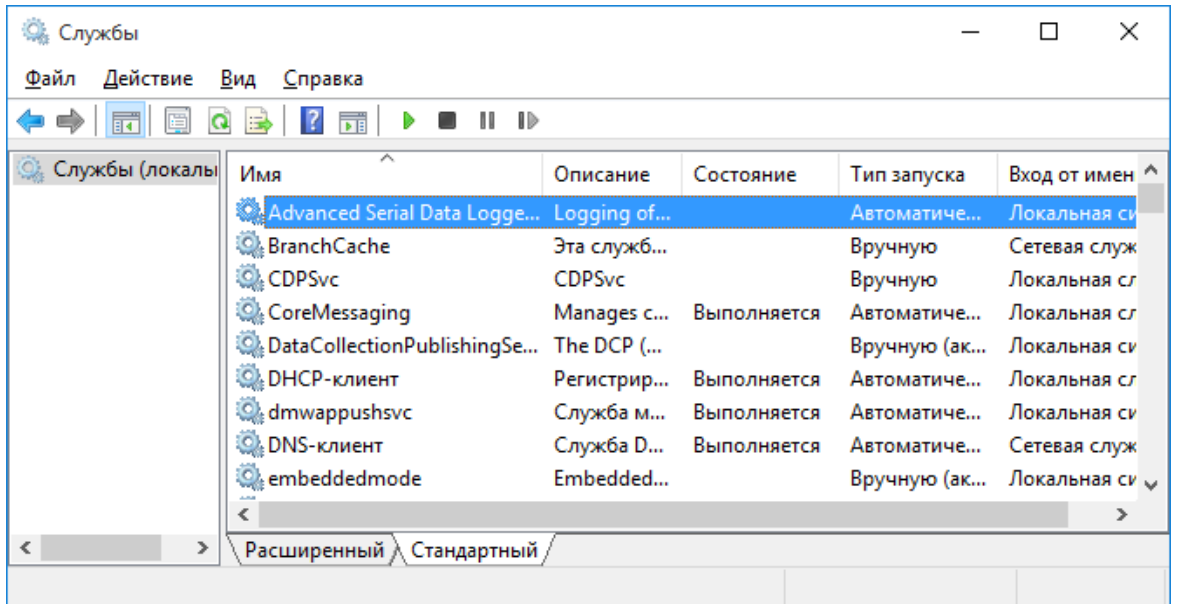
Windows Vista



. 88.

Data Logger Suite, " (. 87)

" " (. 89).

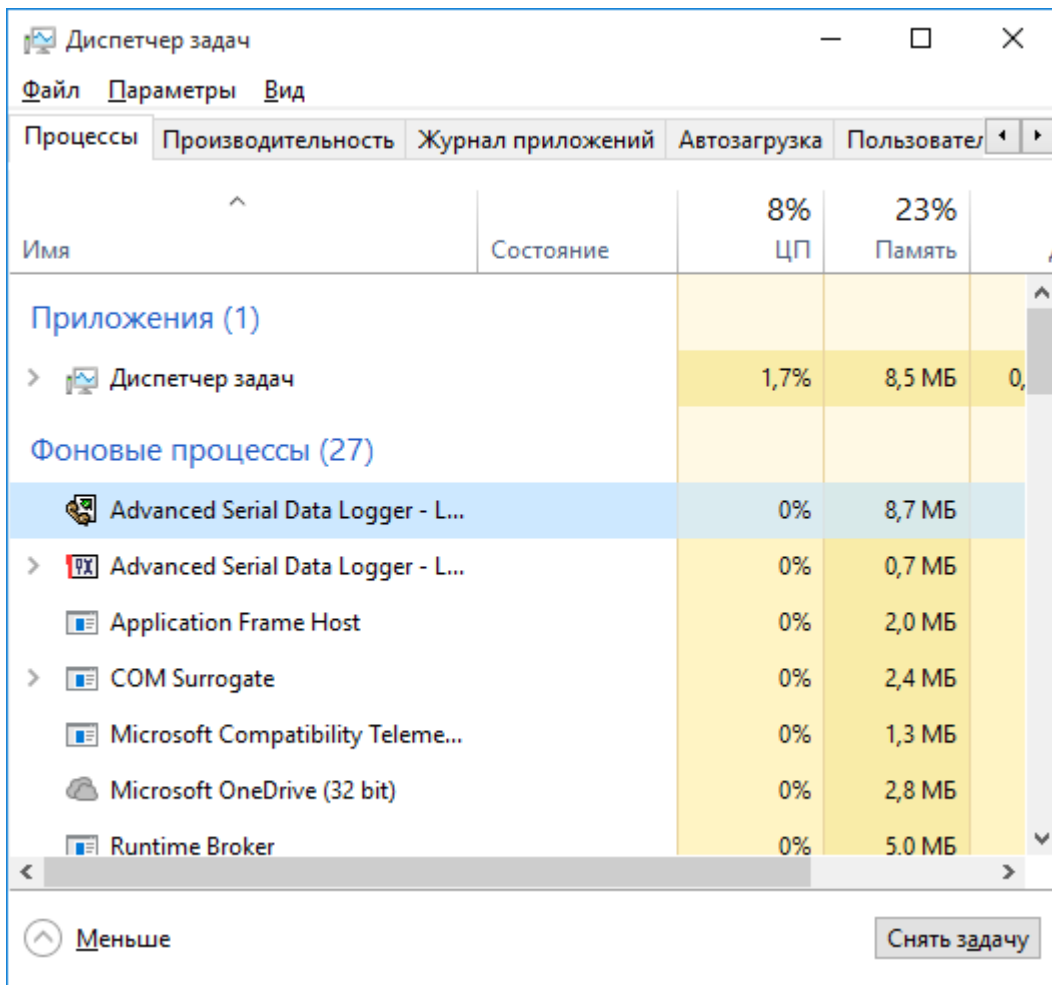


. 89.

(Windows 2000)

dataloggersuite.exe (. 90).

2 - dataloggersuitesrv.exe
 Data Logger Suite
 Data Logger Suite,
 svany.exe



. 90.

dataloggersuitesrv.exe

- /? - ;
- /I - ;
- /A - ;
- /D - ;
- /R -

5.13.4.2

Windows Vista

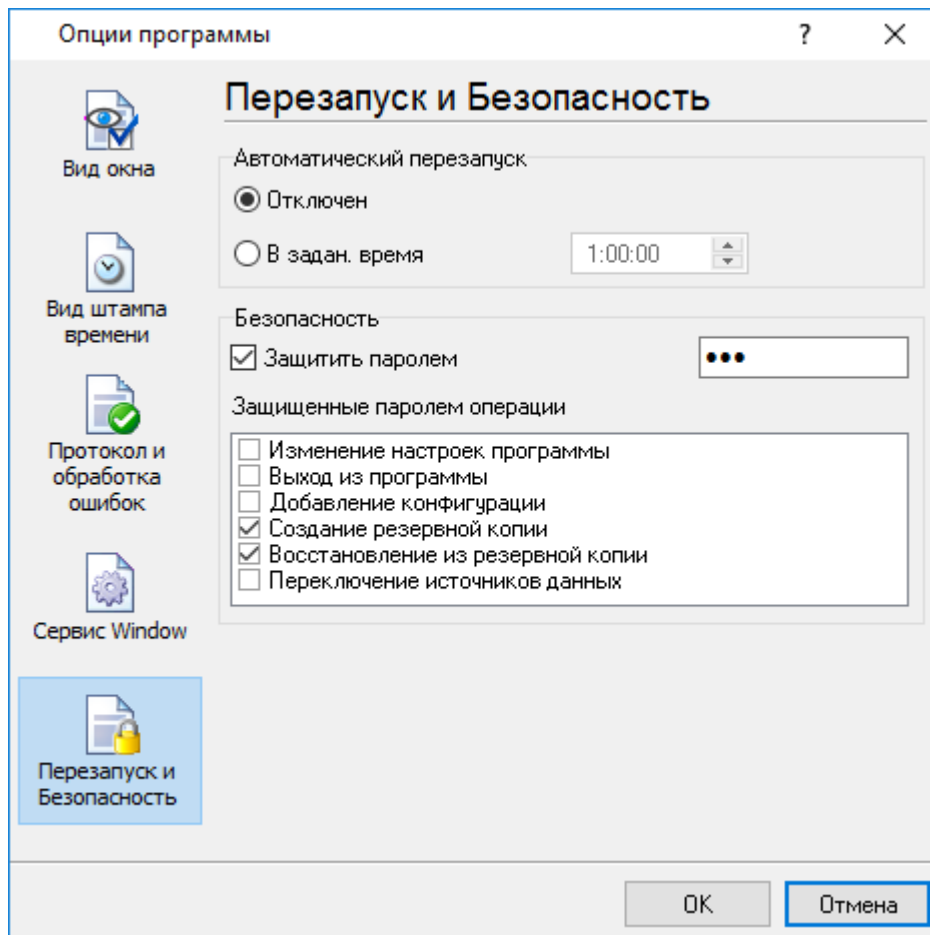
Windows Vista

Windows.

- : Interactive Services Detection
 - : UIODetect
 - : UIODetect.exe
 - :
 - : %windir%\system32\UIODetect.exe
 - :
1. Home Basic:
 2. Home Premium:
 3. Business:
 4. Enterprise:
 5. Ultimate:

5.13.5

(.91).



. 91.

" "

7

?

7.1

SoftIce

support@aggsoft.ru