

Модуль "Send keystrokes"
РУКОВОДСТВО ПОЛЬЗОВАТЕЛЯ

Содержание

Раздел 1 Введение	1
Раздел 2 Системные требования	1
Раздел 3 Установка Send keystrokes	1
Раздел 4 Глоссарий	3
Раздел 5 Настройка	3

1 Введение

Модуль экспорта данных "Send keystrokes" для наших программ (например, Advanced Serial Data Logger) предназначен для экспорта данных, полученных от парсера в виде переменных, в окна других приложений. Экспорт данных осуществляется путем эмуляции нажатия клавиш в этих окнах. Модуль может отсылать нажатия любых клавиш, в том числе и служебных. С помощью данного модуля вы можете заполнять поля ввода данных в других приложениях данными, полученными напрямую из порта. Типичным применением данного модуля является ввод данных от сканера штрих-кодов.

Ключевые особенности модуля:

- Модуль может одновременно экспортировать несколько переменных, определенных в конфигурации модуля. Для каждой переменной можно определить индивидуальные параметры;
- Простая настройка. Вы можете захватить окно для экспорта данных путем простого захвата окна, с использованием внутренних средств модуля;
- Все настройки загружаются и сохраняются автоматически при запуске и закрытии модуля;
- Существует возможность эмулировать ввод слов, чисел, а также нажатия служебных клавиш (F1-F12, Enter, Tab и т.п.).

2 Системные требования

Для установки Send keystrokes должны быть выполнены следующие требования:

Операционная система: Windows 2000 SP4 и выше, включая версии для 32-х и 64-х битных систем, а также серверные версии операционных систем.

Наличие установленного последнего сервис-пака желательно.

Свободное дисковое пространство: Рекомендуется не менее 5 МВ свободного дискового пространства.

Специальные требования для доступа: Вам потребуются права Администратора для установки модуля. Для некоторых модулей могут потребоваться права администратора для выполнения заданных функций.

Необходимо наличие главного приложения (ядра), например Advanced Serial Data Logger.

3 Установка Send keystrokes

1. Закройте главное приложение (например, Advanced Serial Data Logger), если оно запущено;
2. Скопируйте программу на ваш жесткий диск;
3. Запустите программу установки модуля, кликнув два раза на имени файла в проводнике Windows;

4. Следуйте инструкциям программы установки. Обычно достаточно нажать несколько раз кнопку "Дальше";
5. Запустите главное приложение. В случае успешной установки название модуля появится в окне настройки, на закладке "Модули".

Если модуль совместим с программой, то его название и номер версии будет отображаться в списке модулей. Примеры установленных модулей можно посмотреть на рис. 1-2. Некоторые типы модулей требуют дополнительной настройки. Для этого достаточно выбрать модуль из списка и нажать кнопку "Настроить" рядом со списком. Процедура настройки модуля описана в следующих главах.

Некоторые типы модулей видны на закладке "Лог-файл". Для их настройки необходимо выбрать модуль из списка "Тип файла" и нажать кнопку "Дополнительно".

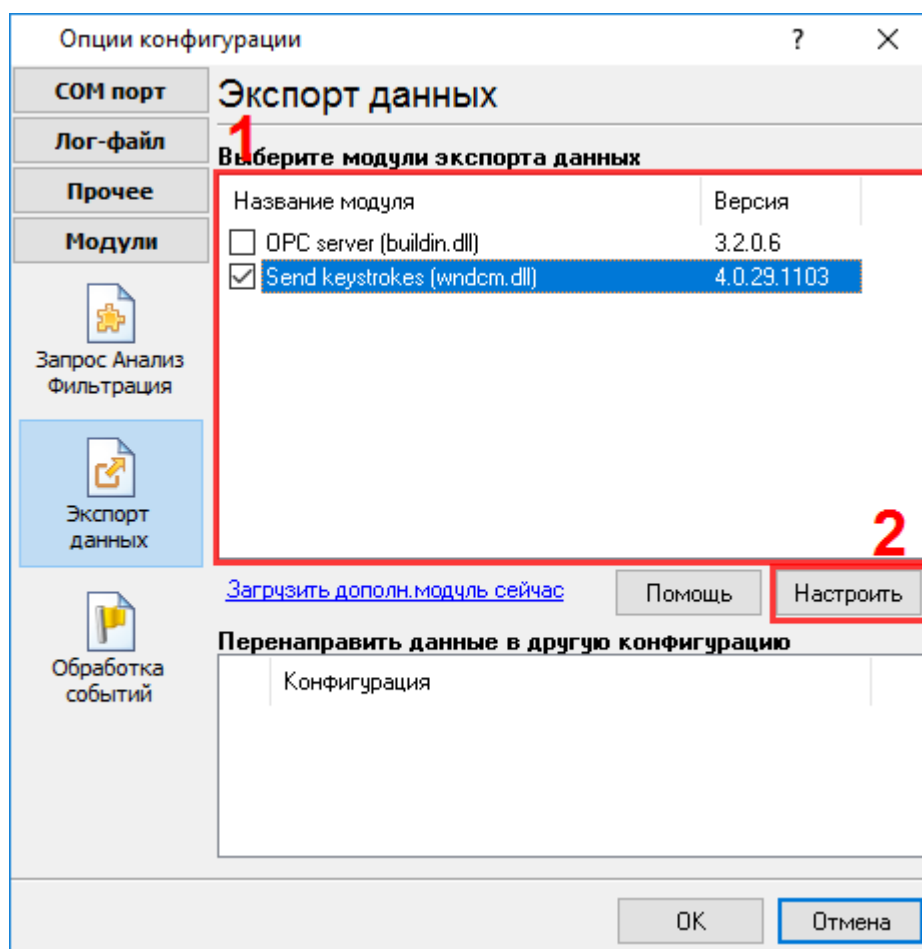


Рис. 1. Пример установленного модуля

4 Глоссарий

Plug-in - модуль

Главная программа - программная оболочка, которая использует данный модуль. Например: Advanced Serial Data Logger

Основная программа - см. "Главная программа".

Парсер - модуль, который обрабатывает поток данных, выделяя из него пакеты данных и переменные из пакетов данных. Затем эти переменные используются в модулях экспорта данных.

Ядро - см. "Главная программа".

5 Настройка

Настройка параметров экспорта осуществляется с помощью окна, которое доступно из окна настройки модулей главной программы (например, Advanced Serial Data Logger).

Окно настройки параметров

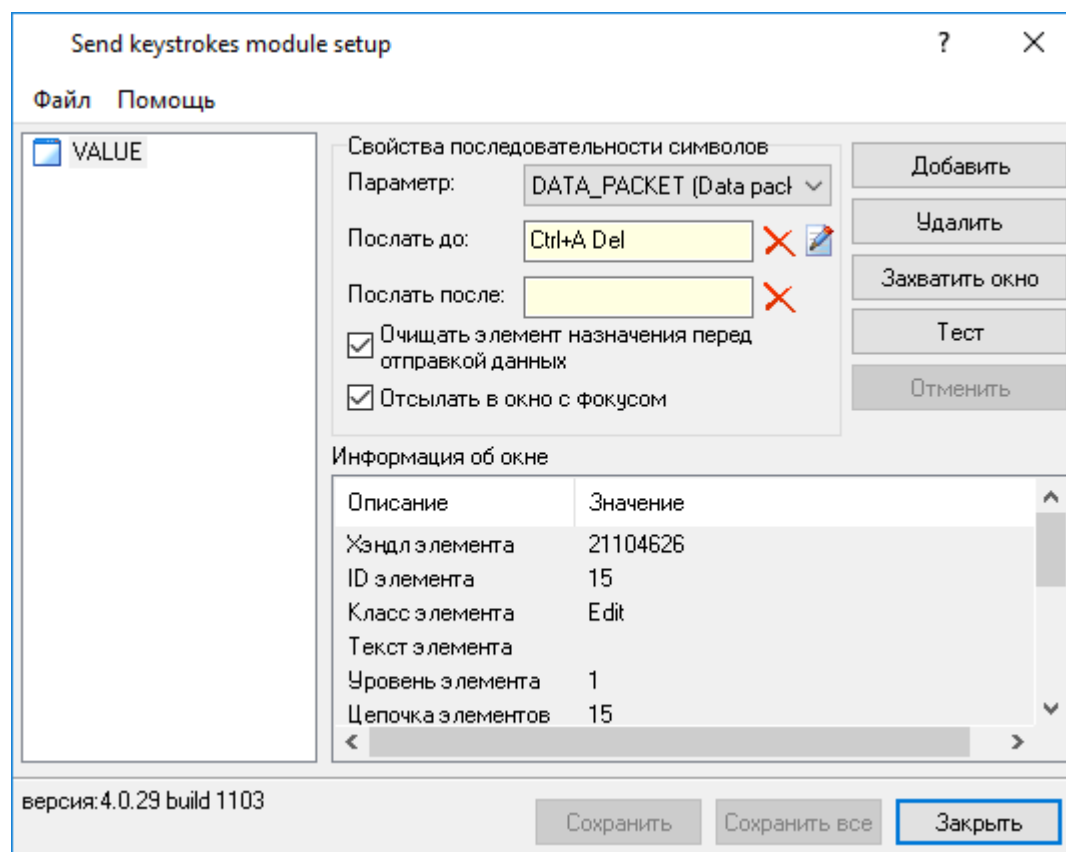


Рис.1 Окно настройки параметров

В левой части окна настройки параметров расположен список экспортируемых переменных. При выборе переменной из списка в правой части окна будут отображены ее параметра экспорта.

- **Параметр** - имя переменной парсера, экспорт которой производится;
- **Послать до** - данное поле позволяет определить сочетание клавиш, которое будет отправляться в поле ввода до экспорта данных самой переменной;
- **Послать после** - данное поле позволяет определить сочетание клавиш, которое будет отправляться в поле ввода после экспорта данных переменной;
- **Очищать элемент назначения перед отправкой данных** - данная опция позволяет удалять все данные из поля ввода до экспорта данных. Если данная опция не активирована, то данные экспортируются в текущую позицию курсора;
- Список **"Информация об окне"** - содержит информацию об окне, в которое производится экспорт данных.

Для того чтобы изменить какое-либо значение, выберите переменную и списка и введите новое значение в соответствующее поле.

Для того чтобы переименовать переменную в списке слева, нажмите на ней правую кнопку мыши и выберите пункт меню "Переименовать".

Добавление переменной

Для того чтобы добавить новую переменную в список экспортируемых переменных нажмите кнопку **"Добавить"** и введите имя переменной. Это имя может отличаться от имени

экспортируемой переменной парсера, но должно быть уникальным в списке. После того, как вы введете имя, нажмите клавишу "Enter".

После того, как вы добавили переменную, вы должны как минимум:

- Выбрать имя переменной парсера из списка "Параметр";
- Определить окно для экспорта данных с помощью кнопки "Захватить окно";
- После настройки всех параметров нажать кнопку "Сохранить".

Захват окна

Для каждой переменной в списке необходимо определить окно, в которое будут экспортироваться данные. Для того, чтобы определить выберите переменную из списка и нажмите кнопку **"Захватить окно"**. Затем выберите нужное окно на рабочем столе, выберите нужное поле в нем (переместите курсор в это поле ввода). При этом окно или поле ввода будет выделено красной рамкой. Удерживая клавишу Ctrl, нажмите левую кнопку мыши. После этого информация об окне попадет в список "Информация об окне".

Удаление переменной

Для того чтобы удалить переменную, выберите ее из списка и нажмите кнопку **"Удалить"**.

Отмена исправлений

Если вы сделали какие-либо изменения в конфигурации модуля, но хотите их отменить, то нажмите кнопку **"Отменить"**.

Сохранение изменений

После настройки параметров переменной вам необходимо сохранить все изменения. Для этого:

- Нажмите **"Сохранить"**, чтобы сохранить изменения для переменной, которая выбрана в списке;
- Нажмите **"Сохранить все"**, чтобы сохранить изменения для всех переменных в списке.

Тестирование экспорта данных

После того как вы настроили параметры экспорта переменной и определили окно для экспорта данных, вы можете протестировать экспорт данных. Для этого нажмите кнопку **"Тест"**. Модуль pošлет тестовую последовательность, состоящую из данных "Послать до", тестовой строки "Test data from Advanced Serial Data Logger" и "Послать после".